

Председатель комиссии:

Т.В. Бочкарева, заведующий МАДОУ

Члены комиссии:

О.С. Давыдова, старший воспитатель;

И.Р. Гердт, заместитель заведующего по АХР;

А.В. Скворцова, педагог-психолог;

А.Д. Вислогузова, музыкальный руководитель;

Е.В. Нужа, инструктор по физической культуре;

О.П. Шадрина, воспитатель;

Н.А. Новикова, председатель профсоюзной организации.

Отчет рассмотрен на заседании Общего собрания трудового коллектива муниципального дошкольного образовательного учреждения «Детский сад № 261» 16 апреля 2026 г. протокол заседания № 2.

СОДЕРЖАНИЕ

АНАЛИТИЧЕСКАЯ ЧАСТЬ ПО НАПРАВЛЕНИЯМ	5
1. Оценка образовательной деятельности	5
1.1 Реализуемые образовательные программы с учетом ФГОС ДО	6
1.2. Сопровождение детей ОВЗ	5
1.3 Правила электронного и дистанционного обучения	6
1.4 Анализ выполнения календарного графика воспитательных мероприятий	7
1.5 Реализация дополнительных общеразвивающих программ	8
1.6 Мониторинг РППС, мероприятия по формированию безопасной информационной среды	10
1.7 Анализ выполнения задач предыдущего самообследования МАДОУ	11
1.8 Ключевые характеристики контингента воспитанников	11
1.9 Сокращение количества групп: причины, проблемы и пути их решения	12
2. Оценка системы управления	13
2.1 Принятие новой редакции Устава	13
2.2 Характеристика сложившейся системы управления, взаимосвязи ее элементов	13
2.3 Соответствие структуры функциональным задачам и Уставу	14
2.4 Наличие локальных нормативных актов, определяющих функции структурных элементов системы управления	18
2.5 Приоритетная цель развития системы управления	18
2.6 Сведения об изменениях структуры МАДОУ и отдельных подразделений	19
2.7 Качество и реализация планов работы коллегиальных органов управления, соответствие планов проблемам МАДОУ	19
2.8 Система взаимодействия МАДОУ с организациями – социальными партнерами для обеспечения образовательной деятельности	20
3. Оценка содержания и качества подготовки обучающихся	21
3.1 Анализ сформированности предпосылок УУД воспитанников в ходе реализации ОП ДО МАДОУ	21
3.2 Динамика освоения воспитанниками содержания образовательных областей в соответствии с ФГОС ДО и ФОП ДО	22
3.3 Создание условий для развития способностей, учет возрастных, индивидуальных особенностей и потребностей воспитанников	22
3.4 Анализ течения адаптации вновь принятых воспитанников	23
3.5 Анализ диагностической работы по выявлению уровня развития воспитанников, постановка задач на следующий год	24
3.6 Результаты проверок в рамках Учредительного контроля в части качества образовательной деятельности	25
3.7 Результаты проверок в рамках Учредительного контроля в части качества образовательной деятельности	25
4. Оценка организации учебного процесса	26
4.1 Учебный план МАДОУ: структура, выполнение, анализ нагрузки	26
4.2 Календарный учебный график	27
4.3 Расписание образовательной деятельности	29
4.4 Организация образовательной деятельности с учетом санитарных норм	29
4.5 Формы работы с воспитанниками с особыми образовательными потребностями	30

<i>4.6 Работа по формированию положительной мотивации к обучению, развитию познавательной активности, и интересов воспитанников</i>	31
5. Оценка востребованности выпускников	32
<i>5.1 Готовность выпускников к освоению образовательной программы начального общего образования</i>	32
<i>5.2 Социальная адаптация воспитанников в школе</i>	33
6. Оценка кадрового обеспечения	33
<i>6.1 Укомплектованность кадрами</i>	33
<i>6.2 Распределение педагогических работников по возрасту и стажу работы</i>	33
<i>6.3 Уровень образования педагогических кадров, квалификация</i>	34
<i>6.4 Меры по оптимизации штатного расписания</i>	34
<i>6.5 Прием на работу студентов СПО по специальности из группы «Образование и педагогические науки»</i>	34
<i>6.6 Повышение квалификации и переподготовка кадров</i>	34
<i>6.7 Аттестационные мероприятия</i>	35
<i>6.8 Расширение прав педагогических работников</i>	35
<i>6.9 Работа с молодыми специалистами. Наставничество</i>	35
<i>6.10 Награды</i>	35
7. Оценка учебно-методического обеспечения	36
<i>7.1 Новый перечень документации педагога</i>	36
<i>7.2 Система методической работы</i>	36
<i>7.3 Содержание методической работы задачам МАДОУ</i>	36
<i>7.4 Формы организации методической работы</i>	38
<i>7.5 Влияние методической работы на качество образования, рост методического мастерства педагогических работников</i>	38
<i>7.6 Работа по обобщению и распространению опыта</i>	32
<i>7.7. Наличие публикаций методического характера, материалов с обобщением опыта</i>	39
<i>7.8 Использование и совершенствование образовательных технологий</i>	39
<i>7.9 Обеспеченность ОП ДО МАДОУ методическими пособиями</i>	39
<i>7.10 Организация информационного обеспечения педагогической деятельности</i>	40
<i>7.11 Соответствие методических условий программе развития МАДОУ</i>	40
8. Оценка библиотечно-информационного обеспечения	40
<i>8.1 Организация библиотеки</i>	41
<i>8.2 Объем фонда литературы</i>	41
<i>8.3 Программно-информационное обеспечение</i>	41
<i>8.4 Оформление госаблика</i>	41
<i>8.5 Включение в ФГИС «Моя школа»</i>	41
<i>8.6 Функционирование официального сайта МАДОУ</i>	41
9. Оценка материально-технической базы	43
<i>9.1 Характеристика площадей МАДОУ</i>	43
<i>9.2 Оснащенность помещений и образовательного процесса</i>	43
<i>9.3 Мероприятия по проведению капитального (текущего) ремонта</i>	43
<i>9.4 Соответствие МТБ требованиям ФГОС ДО</i>	43
<i>9.5 Уровень социально-психологической комфортности образовательной среды</i>	43
<i>9.6 Мероприятия по обеспечению противопожарной безопасности</i>	44

<i>9.7 Мероприятия по обеспечению антитеррористической безопасности</i>	44
<i>9.8 Ограждение и освещение уличной территории МАДОУ</i>	45
<i>9.9 Видеонаблюдение на территории МАДОУ</i>	45
<i>9.10 Система дорожных знаков на подъезде к МАДОУ</i>	45
<i>9.11 Качество медицинского обеспечения МАДОУ, система охраны здоровья</i>	45
<i>9.12 Качество организации питания</i>	46
10. Оценка функционирования внутренней оценки качества образования	48
ПОКАЗАТЕЛИ ДЕЯТЕЛЬНОСТИ И ИХ АНАЛИЗ	51

АНАЛИТИЧЕСКАЯ ЧАСТЬ ПО НАПРАВЛЕНИЯМ

1. Оценка образовательной деятельности

1.1 Реализуемые образовательные программы с учетом ФГОС ДО, ФОП ДО, ФАОП ДО

В отчетный период ОП ДО МАДОУ осваивали 451 воспитанник (22 группы, из них: 5 закрыто, 4 группы детей раннего возраста, 13 групп детей дошкольного возраста).

Образовательная деятельность в МАДОУ осуществляется на основе Образовательной программы дошкольного образования МАДОУ «Детский сад №261» (далее – ОП ДО МАДОУ), отвечающей требованиям:

- Федерального государственного образовательного стандарта дошкольного образования (утвержден приказом Минобрнауки России от 17 октября 2013 г. № 1155, зарегистрировано в Минюсте России 14 ноября 2013 г., регистрационный № 30384; в редакции приказа Минпросвещения России от 8 ноября 2022 г. № 955, зарегистрировано в Минюсте России 6 февраля 2023 г., регистрационный № 72264),
- федеральной образовательной программы дошкольного образования (утверждена приказом Минпросвещения России от 25 ноября 2022 г. №1028, зарегистрированного в Минюсте России 28 декабря 2022 г., регистрационный №71847).

Адаптированная образовательная программа дошкольного образования в МАДОУ не реализуется.

ОП ДО МАДОУ является основным нормативным документом, регламентирующим содержание дошкольного образования и организацию образовательного процесса в МАДОУ.

ОП ДО МАДОУ соответствует современным требованиям государственной образовательной политики, в том числе по реализации основополагающих функций дошкольного уровня образования:

- 1) организует обучение и воспитание ребёнка дошкольного возраста как гражданина Российской Федерации, формирует основы его гражданской и культурной идентичности на соответствующем его возрасту содержании доступными средствами;
- 2) включена в единое ядро содержания дошкольного образования: ориентирована на приобщение детей к традиционным духовно-нравственным и социокультурным ценностям российского народа, на воспитание подрастающего поколения как знающего и уважающего историю и культуру своей семьи, большой и малой Родины;
- 3) обеспечивает ребёнку и его родителям (законным представителям) равные, качественные условия дошкольного образования независимо от места проживания, включая в единое федеральное образовательное пространство воспитания и обучения детей от рождения до поступления в общеобразовательную организацию.

Обязательная часть ОП ДО МАДОУ соответствует ФОП ДО. Объём обязательной части ОП ДО МАДОУ в соответствии с ФГОС ДО и ФОП ДО составляет не менее 60% от общего объема.

ОП ДО МАДОУ содержит целевой, содержательный и организационный разделы.

В целевом разделе ОП ДО МАДОУ представлены: цели, задачи, принципы её формирования; планируемые результаты освоения ОП ДО МАДОУ в раннем, дошкольном возрастах, а также на этапе завершения освоения ОП ДО МАДОУ; подходы к педагогической диагностике достижения планируемых результатов.

Содержательный раздел ОП ДО МАДОУ включает задачи и содержание образовательной деятельности по каждой из образовательных областей для всех возрастных групп обучающихся (социально-коммуникативное, познавательное, речевое, художественно-эстетическое, физическое развитие). В нем представлены описания вариативных форм, способов, методов и средств реализации ОП ДО МАДОУ; особенностей образовательной деятельности разных видов и культурных практик и способов поддержки детской инициативы; взаимодействия педагогического коллектива с

семьями воспитанников; направления и задачи коррекционно-развивающей работы (далее – КРР) с детьми дошкольного возраста с особыми образовательными потребностями (далее – ООП) различных целевых групп, в том числе детей с ограниченными возможностями здоровья (далее – ОВЗ) и детей-инвалидов.

В содержательный раздел ОП ДО МАДОУ в качестве учебно-методической документации входит рабочая программа воспитания, которая раскрывает задачи и направления воспитательной работы, предусматривает приобщение детей к российским традиционным духовным ценностям, правилам и нормам поведения в российском обществе.

Организационный раздел ОП ДО МАДОУ включает описание психолого-педагогических и кадровых условий реализации ОП ДО МАДОУ; организации развивающей предметно-пространственной среды (далее – РППС) в МАДОУ; материально-техническое обеспечение ОП ДО МАДОУ, обеспеченность методическими материалами и средствами обучения и воспитания.

Раздел включает примерные перечни художественной литературы, музыкальных произведений, произведений изобразительного искусства для использования в образовательной работе в разных возрастных группах, а также примерный перечень рекомендованных для семейного просмотра анимационных произведений.

В разделе представлена следующая учебно-методическая документация: примерный режим и распорядок дня в дошкольных группах, календарный план воспитательной работы.

Таким образом, ОП ДО МАДОУ отражает единые для Российской Федерации базовые объем, содержание дошкольного образования и планируемые результаты освоения образовательной программы.

В 2025 году ОП ДО МАДОУ была скорректирована в связи с изменениями нормативно-правовой базы вследствие реорганизации МАДОУ путем присоединения МБДОУ «Детский сад №94» (приказ комитета по образованию города Барнаула от 29.01.2025 №94-осн «О реорганизации МАДОУ «Детский сад № 261 «Истоки» путем присоединения к нему МБДОУ «Детский сад №94»).

1.2 Сопровождение детей с ОВЗ

В 2025 году в МАДОУ получали психолого-педагогическое сопровождение 3 ребенка трех, пяти и шести лет.

Деятельность по сопровождению детей с ОВЗ организована в МАДОУ на основании приказа Минпросвещения от 06.11.2024 № 778 «Об утверждении типового порядка организации деятельности по оказанию психолого-педагогической, медицинской и социальной помощи, в том числе типового порядка деятельности центра психолого-педагогической, медицинской и социальной помощи», вступившего в силу с марта 2025 года.

Психолого-педагогическое сопровождение детей с ОВЗ в МАДОУ включает:

- 1) коррекционно-развивающую работу педагога-психолога;
- 2) диагностические мероприятия и педагогическое наблюдение;
- 3) повышение профессиональной компетентности педагогов детей с ОВЗ;
- 4) психологическое и педагогическое консультирование родителей детей с ОВЗ.

Все воспитанники по желанию родителей обучаются по ОП ДО МАДОУ и включены в индивидуальную работу в рамках ППК МАДОУ.

1.3 Правила электронного и дистанционного обучения

Дистанционное обучение в МАДОУ не реализуется.

Электронное обучение в МАДОУ в 2025 году реализовалось в соответствии с Правилами применения организациями, осуществляющими образовательную деятельность, электронного обучения, дистанционных образовательных технологий при

реализации образовательных программ, утвержденными Постановлением Правительства Российской Федерации от 11.10.2023 № 1678.

Электронное обучение в МАДОУ осуществлялось в синхронном формате работы педагога и воспитанника, когда цифровые инструменты выполняют демонстрационную (онлайн-кинотеатры, онлайн-галереи) или тренировочную функции (интерактивные игры). При этом режим использования ЭСО в МАДОУ соответствует санитарным нормам.

1.4 Анализ выполнения календарного графика воспитательных мероприятий

Календарный график воспитательных мероприятий отражает как традиционные мероприятия рабочей программы воспитания, так и мероприятия Федерального плана воспитательных мероприятий. Календарный график воспитательных мероприятий входит в систему воспитательной работы Годового плана работы МАДОУ и ежегодно тематически актуализируется.

В 2025 году система воспитательной работы органично включала тематический акцент на Год защитника Отечества, 80-летие Победы. Для МАДОУ работа с родителями – неотъемлемая часть ежедневного функционирования в силу специфики уставной деятельности. Родители воспитанников как активные участники образовательного процесса ежегодно поддерживают инициативу МАДОУ по организации совместных мероприятий, волонтерских акций по сбору посылок солдатам на СВО, по созданию воспитывающей среды.

В течение года были проведены тематические мероприятия в честь Дня защитника Отечества, 80-летия Дня Победы в ВОВ:

- 1) между холлами оформлена тематическая галерея «Бессмертный полк»;
- 2) во втором холле размещен тематический баннер «День победы»;
- 3) тематические баннеры официального брендбука размещены на красной линии на уличной территории МАДОУ;
- 4) в рамках празднования Дня защитника Отечества проведены тематические мероприятия в группах младшего и среднего возраста: беседы, эстафеты; в группах старшего возраста: беседы, соревнования по зимнему футболу на Кубок Защитника Отечества;
- 5) в честь празднования 9 мая среди воспитанников были проведены армейские зарядки;
- 6) в течение года проведена серия мастер-классов для воспитанников, педагогов, родителей, студентов, гостей МАДОУ «Лоскутное одеяло Победы».
- 7) в октябре проведено тематическое литературно-музыкальное мероприятие «День белых журавлей» в честь воинов, павших в боях.

Также традиционно в 2025 году все воспитательные мероприятия в МАДОУ были проведены в соответствии с планом с учетом ценности-доминанты, соответствующей практическому пособию «Воспитателю о воспитании», рекомендованному ФОП ДО. Представим традиционные и тематические мероприятия ежемесячно в Таблице 1.

Таблица 1.

Месяц	Ценность-доминанта	Основные мероприятия	Возраст
Январь 2025	Здоровье	Фестиваль «Зимние забавы» Конкурс ледовых скульптур	2-7 6-7
Февраль 2025	Дружба	Конкурс «Юный исследователь»	4-7 5-7
Март 2025	Человек	Праздник «Международный женский день» Волонтерский спектакль бродячий театров «Что случилось с крокодилом»	2-7 5-6
Апрель 2025	Природа	Турнир по соревновательной алгоритмике «Пчелки в космосе»	5-7

		Конкурс «Мини-огород на подоконнике» Клубный час «Вторая жизнь мусора» Конкурс «STEAM для малышей»	2-5 5-7 2-3
Май 2025	Родина	Выпускной бал День здоровья «Парад армейских зарядок» Развлечение «4Д-игра: дети, двор, дружба, движение»	2-3 6-7 2-7
Июнь 2025	Без доминанты	Конкурс рисунков на асфальте «Летний леттеринг» Эстафета «Россия – страна сильных»	2-7 2-7
Июль 2025	Без доминанты	Конкурс-концерт песен-путешественников	3-7
Август 2025	Без доминанты	Смотр-конкурс на лучший шкафчик Фестиваль летних спортивных игр Развлечение для прощания с летом «Веселая дискотека мыльных пузырей»	2-7 2-7 2-7
Сентябрь 2025	Познание	День знаний Детско-родительский проект «Готовим, как в детском саду»	1,6-7 1,6-7
Октябрь 2025	Труд	Праздник «Хорошо нам рядышком с дедушкой и бабушкой» Спортивный праздник «ГТО для всех» Праздник «Богатый урожай» Праздник «Профессии урожая»	1,6-7 6-7 1,6-5 6-7
Ноябрь 2025	Семья	Спортивный праздник «Папа, мама, я – спортивная семья» Развлечение «Мамины сказки»	5-6 1,6-7
Декабрь 2025	Красота	Конкурс снежных лабиринтов Праздник «Новогодняя сказка»	1,6-7 1,6-7

Отдельным направлением стало успешное взаимодействие МАДОУ и родительского сообщества: в систему воспитательной работы была включена деятельность по подготовке воспитанников МАДОУ к чемпионату «Юный мастер», ярко отражающую ценностную составляющую рабочей программы воспитания «ТРУД». По результатам проведенных тренировочных мероприятий 2 воспитанницы МАДОУ одержали победу в муниципальном, окружном и региональном этапах чемпионата «Юный мастер» в компетенциях «Физическая культура, спорт и фитнес», «Преподавание в младших классах».

1.5 Реализация дополнительных общеразвивающих программ

В МАДОУ реализуется дополнительная общеобразовательная общеразвивающая программа муниципального автономного дошкольного образовательного учреждения «Детский сад № 261» (далее – ДООП МАДОУ). ДООП МАДОУ соответствует актуальному нормативно-правовому обеспечению, спроектирована с учетом запроса родителей на дополнительные платные образовательные услуги и с учетом кадровых и материально-технических возможностей муниципального автономного дошкольного образовательного учреждения «Детский сад № 261», обновляется ежегодно.

ДООП МАДОУ разработана для детей раннего и дошкольного возраста при учете возрастных и индивидуальных особенностей обучающихся.

ДООП МАДОУ реализуется за счет средств физических лиц.

ДООП МАДОУ – это нормативно-управленческий документ МАДОУ, определяющий содержание дополнительного образования, разработанный по нескольким

направленностям дополнительного образования и представляющий собой комплекс средств воспитания, обучения, развития обучающихся.

Содержание ДООП МАДОУ ориентировано на:

- формирование и развитие творческих способностей обучающихся;
- удовлетворение индивидуальных потребностей обучающихся в интеллектуальном, художественно-эстетическом и нравственном развитии, а также в занятиях физической культурой и спортом;
- формирование культуры здорового и безопасного образа жизни;
- социализацию и адаптацию учащихся к жизни в обществе;
- формирование общей культуры учащихся;
- удовлетворение иных образовательных потребностей и интересов учащихся, не противоречащих законодательству Российской Федерации, осуществляемых за пределами федеральных государственных образовательных стандартов и федеральных государственных требований.

ДООП МАДОУ отражает следующие направленности (конкретные области знания и (или) виды деятельности, определяющие ее предметно-тематическое содержание, преобладающие виды учебной деятельности обучающегося и требования к результатам освоения образовательной программы): художественную, социально-гуманитарную, физкультурно-спортивную, техническую.

Реализация ДООП МАДОУ построена на следующих принципах:

1. Комфортность: атмосфера доброжелательности, вера в силы обучающегося, создание для каждого ситуации успеха.
2. Погружение каждого творческий в процесс: реализация творческих задач достигается путем использования в работе активных методов и форм обучения.
3. Опора на внутреннюю мотивацию: с учетом опыта обучающегося создание эмоциональной вовлеченности его в творческий процесс, что обеспечивает естественное повышение работоспособности.
4. Постепенность: переход от совместных действий взрослого и обучающегося, обучающегося и сверстников к самостоятельным действиям; от самого простого до заключительного, максимально сложного задания; «открытие новых знаний».
5. Вариативность: создание условий для самостоятельного выбора обучающимся способов работы, типов творческих заданий, материалов, техники исполнения и др.
6. Индивидуальный подход: создание в творческом процессе раскованной, стимулирующей творческую активность обучающегося атмосферы. Учитываются индивидуальные психофизиологические особенности каждого обучающегося и группы в целом и результаты педагогических наблюдений.
7. Принцип взаимного сотрудничества и доброжелательности: общение с обучающимся строится на доброжелательной и доверительной основе.
8. Поддержка инициативы и самостоятельности.
9. Принцип интеграции: интегративный характер всех аспектов развития личности соответственно возрасту: общекультурных, социально-нравственных, интеллектуальных.
10. Безопасность: защита от всех форм физического и психологического насилия.

Право реализовывать дополнительные общеразвивающие программы за счет физических лиц закреплено в Уставе МАДОУ.

МАДОУ имеет соответствующую лицензию (право на дополнительное образование детей и взрослых).

ДООП МАДОУ реализуется в очной форме на русском языке.

Форма проведения занятий по дополнительным общеразвивающим программам за счет физических лиц – групповая.

Приведем в Таблице 2 разработанные и реализуемые в соответствии с ДООП МАДОУ в 2025 году дополнительные общеразвивающие программы за счет физических лиц.

Таблица 2.

№ п/п	Направленность	Программы
1.	Художественная	Мастерская художника
2.		Мир танца
3.		Танцы народов мира (на летний период 2026)
4.		Палитра красок (на летний период 2026)
5.	Физкультурно-спортивная	Олимпийцы
6.		Веселый мяч
7.		Силачи (на летний период 2026)
8.		Здоровячок (на летний период 2026)
9.		Азбука единоборств
10.	Социально-гуманитарная	Веселый английский
11.		Умники и умницы
12.		Белая ладья
13.		Говоруша
14.		Речевая карусель
15.		Малыши (на летний период 2026)
16.		Словарик (на летний период 2026)
17.		Игралочка (на летний период 2026)
18.	Техническая	Сказки с роботами
19.		Мой друг компьютер

Качественная реализация программ в течение учебного года сформировала социальный запрос на реализацию ДООП МАДОУ и в летний период. Так летом 2025 года были реализованы дополнительные общеразвивающие программы за счет физических лиц «Мастерская художника», «Малыши», «Говоруша» и для реализации в 2026 году в соответствии с родительским запросом разработаны дополнительные общеразвивающие программы за счет физических лиц на летний период (Таблица 2).

1.6 Мониторинг РППС, мероприятия по формированию безопасной информационной среды

В 2025 году МАДОУ не вошел в государственную программу Российской Федерации «Развитие образования» по капитальному ремонту, строительству и оснащению зданий дошкольных образовательных организаций (приказ Минпросвещения Российской Федерации от 25 декабря 2024 г. №1057), но, тем не менее, в связи с реорганизацией был начат мониторинг оснащения групп в соответствии с перечнем средств обучения и воспитания, указанных в выше обозначенном приказе, который планируется завершить в 2026 году после передачи здания присоединенного к МАДОУ МБДОУ «Детский сад №94» в собственность иного юридического лица по решению Учредителя.

В 2025 году в МАДОУ продолжалось обновление образовательных пространств в дополнительных помещениях МАДОУ:

- пространство центра детских инициатив первичной ячейки Движения Первых было дополнено пространством городского тренировочного центра «Профессионалы_22»

в рамках грантового проекта, поддержанного Учредителем, также было приобретено необходимое для конкурсных площадок оборудование: печатная станция, ноутбуки, футболки экспертов, сувенирная продукция для участников и экспертов конкурса;

- пространство «Город Бабашек» дополнили новые детали конструктора «Бабашки» для реализации технологии пространственного моделирования С.Плахотникова;

- пространство Зимнего сада пополнилось новыми живыми питомцами согласно перечню из ОП ДО МАДОУ для занятий по познавательному развитию (природа) для детей с 2 лет в рамках авторской линейки С.Н. Николаевой – попугай корелла, хомяки, морская свинка, аквариумные рыбы. Был обновлен аквариум для красноухих черепах, фильтр для маленького аквариума и приобретен комплект мебели для организации эффективного и безопасного взаимодействия воспитанников с питомцами;

- в рамках обеспечения внедрения технологии «Картинная галерея в детском саду» было оформлено выставочное пространство «Картинная галерея»: косметический ремонт, комплект мебели, мольберт, рамы для картин и репродукций, рулонная штора, настенные подвесы, настенная игра «Кубики знаний: искусство»;

- создано образовательное пространство «Путешествие по России»: приобретен стенд «Карта природных зон России», обновлен стенд «Фотопутешествие», разработаны и изготовлены диарамы природных зон России, настенная игра «Кубики знаний: животный мир России».

Также во исполнение Указа Президента от 17.05.2023 №358 «О стратегии комплексной безопасности детей в Российской Федерации» были проведены профилактические мероприятия по формированию безопасной информационной среды для педагогов, детей и родителей (законных представителей).

Информационная безопасность обеспечена сетевыми настройками протоколов доступа к опубликованию актуальной информации без возможности внешней корректировки. Официальные аккаунты несут информативный характер и обеспечивают выполнение требований информационной открытости МАДОУ.

Также в рамках реализации ОП ДО МАДОУ в соответствии с ФОП ДО уже с 3 лет в образовательной области «Социально-коммуникативное развитие» предусмотрено содержание по информационной цифровой безопасности при взаимодействии с гаджетами различного плана.

Взаимодействие воспитанников с гаджетами во время образовательного процесса носит ознакомительный и наглядный характер. Материалы наглядности, используются педагогами МАДОУ исключительно либо без потокового стрима Интернет-платформ, когда невозможно предугадать последующее содержание, либо в лицензированных директориях, например в рекомендованном ФОП ДО онлайн-кинотеатре «0+» или SMART-оболочке в интерактивных играх, что предполагает системные фильтры и исключает трансляцию опасного контента.

1.7 Анализ выполнения задач предыдущего самообследования МАДОУ

В 2025 году в МАДОУ успешно решались задачи по внесению изменений в ОП ДО МАДОУ, в том числе, из-за изменения Устава МАДОУ и изменений контингента воспитанников и инфраструктуры учреждения. Работа будет продолжена в 2026 году в связи с плановой передачей иному юридическому лицу здания МБДОУ «Детский сад №94» и предполагаемым сокращением количества групп в МАДОУ.

1.8 Ключевые характеристики контингента воспитанников

Контингент воспитанников в МАДОУ составляют 22 группы общеразвивающей направленности (5 из них закрыты). Представим качественный анализ возрастного распределения воспитанников в 2025 году в Таблице 3.

Таблица 3.

<i>Группы</i>	<i>Направленность</i>	<i>Возраст детей</i>	<i>Количество групп</i>
группы раннего возраста	общеразвивающая	1 год 4 месяца – 3 года	4
группы младшего дошкольного возраста	общеразвивающая	3-4 года	3
группы среднего дошкольного возраста	общеразвивающая	4-5 лет	3
группы старшего дошкольного возраста	общеразвивающая	5-7 лет	7

При этом среди детей раннего возраста присутствуют 1 ребенок с инвалидностью, среди детей младшего возраста - 3 ребенка с инвалидностью, среди детей среднего возраста 1 ребенок с инвалидностью. Все дети с инвалидностью обучаются по ОП ДО МАДОУ по решению родителей.

Особенный контингент детей в МАДОУ – дети с трудностями в обучении (13), по решению ППк МАДОУ и с согласия и при поддержке родителей для них разработаны индивидуальные образовательные маршруты в рамках реализации ОП МАДОУ.

Льготой в родительской платы в МАДОУ в 2025 году воспользовались 35 детей, из них: 1 оставшихся без попечения родителей, 6 детей-инвалидов и 25 детей, имеющих родителей призванных на СВО, а также дети 2 умерших на СВО и 1 пропавшего без вести на СВО.

В МАДОУ постоянно проводится работа по информированию родителей о льготах, так как в 2025 году, по-прежнему, все льготные преференции носят исключительно заявительный характер.

1.9 Сокращение количества групп: причины, проблемы и пути их решения

В 2025 году в МАДОУ был обеспечен приток детей в связи с реорганизацией, поэтому удалось сохранить 17 групп в корпусе на Червонной, 8. В перспективе на 2026 год, согласно проведенному предварительному анализу состояния электронной очереди в МАДОУ, есть опасения, что ситуация может измениться в худшую сторону: присутствует риск закрытия одной группы. Данная ситуация возникла объективно по внешним причинам в связи с общим снижением рождаемости после Covid-2019 и началом СВО. Для решения проблемы оттока объема контингента воспитанников МАДОУ рассматривает возможность открытия группы для детей до 1 года.

В 2025 году прием детей МАДОУ проводился в соответствии с изменениями в порядок приема на обучение (редакция от 18 августа 2025 приказа министерства просвещения «Об утверждении Порядка приема на обучение по образовательным программам дошкольного образования» № 236 от 15.05.2020г.)

Выводы по разделу:

В 2025 году в МАДОУ продолжалась работа по созданию основы для преемственности уровней дошкольного и начального общего образования при реализации ФОП ДО. Для этого активно велась работа по обновлению РППС, организации оптимальных условий для реализации ОП ДО МАДОУ И ДООП МАДОУ, в том числе в летний период.

Благодаря реорганизации МАДОУ удалось сохранить контингент воспитанников и избежать сокращения количества групп.

В перспективе на 2026 год в связи с предстоящей реорганизацией МАДОУ в связи с плановой передачей иному юридическому лицу по решению Учредителя здания МБДОУ

«Детский сад №94» и предполагаемым сокращением количества групп в МАДОУ предполагается разработка новой редакции ОП ДО МАДОУ, в том числе из-за изменения Устава МАДОУ и изменения контингента воспитанников и инфраструктуры учреждения.

2. Оценка системы управления

2.1 Принятие новой редакции Устава

Деятельность МАДОУ регулируется Уставом МАДОУ. Новая редакция Устава была принята в МАДОУ в связи с завершением процедуры реорганизации путем присоединения МБДОУ «Детский сад №94» (Устав утвержден приказом комитета по образованию города Барнаула от 12.08.2025 №994-осн.).

2.2 Характеристика сложившейся системы управления, взаимосвязи ее элементов

Учредителем МАДОУ является городской округ Барнаул – город Барнаул.

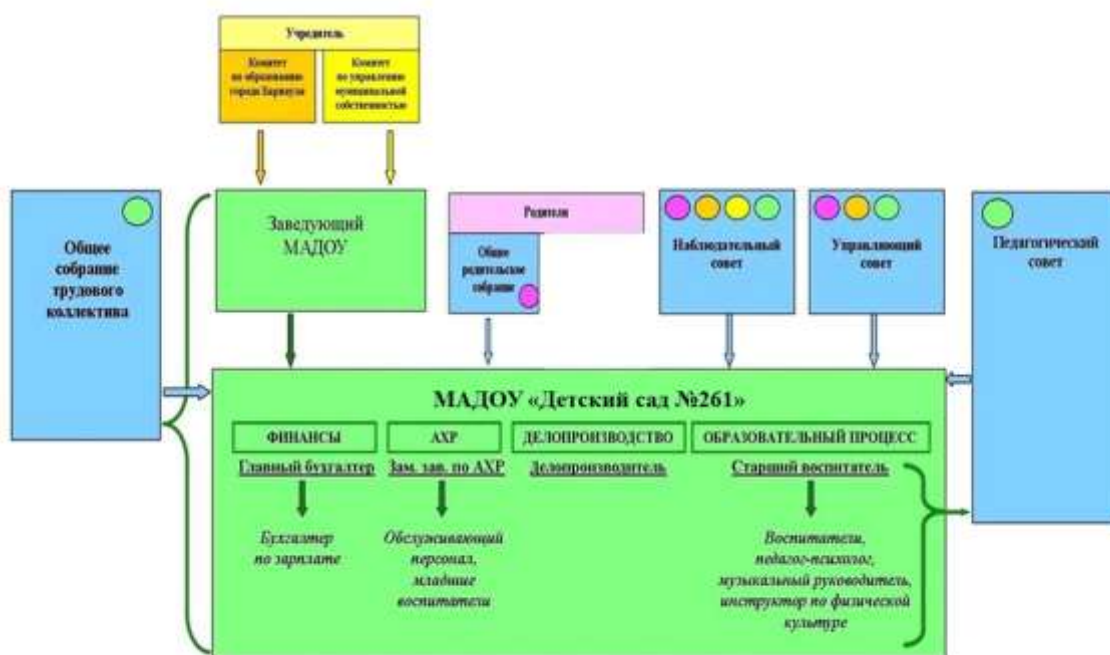
Управление МАДОУ осуществляет заведующий МАДОУ, который назначается Учредителем в лице Комитета по образованию города Барнаула.

Собственником МАДОУ является Учредитель в лице Комитета по управлению муниципальной собственностью.

Кадровая политика проводится заведующим МАДОУ в соответствии с трудовым законодательством Российской Федерации.

Структура управления деятельностью МАДОУ представлена на Рисунке 1.

Рисунок 1.



Основные элементы структуры управления деятельностью МАДОУ обозначены на рисунке разными цветами. Отношения подчинения обозначены односторонними стрелками. Смысловое поле управленческой вертикали МАДОУ мы объединили единым фоном зеленого цвета. Фигурные скобки выполняют объединяющую функцию. Цветовыми фигурами округлой формы представлен качественный состав коллегиальных органов в зависимости от цвета структурного элемента.

Действующая система управления в МАДОУ символически представлена на рисунке по горизонтали структурными элементами на одном уровне, так как системность управления проявляется в непрерывном взаимодействии заведующего МАДОУ и коллегиальных органов управления. Это позволяет оптимизировать управление МАДОУ

путем включения в пространство управленческой деятельности значительного числа педагогов, сотрудников и родителей (законных представителей).

Согласно Уставу МАДОУ, коллегиальными органами управления МАДОУ являются Наблюдательный совет, Общее собрание трудового коллектива, Управляющий совет, Педагогический совет и Общее родительское собрание.

2.3 Соответствие структуры функциональным задачам и Уставу

Сложившаяся система управления в МАДОУ обеспечивает оптимальное сочетание традиционных и современных тенденций администрирования образовательной деятельности и осуществляется в рамках классического функционального подхода, отражающего качественное разделение функциональных задач каждого направления работ.

Суть функционального подхода заключается в том, что на каждом структурном иерархическом уровне выделяются относительно обособленные участки управленческих работ или функций, для каждого из которых строится определенный набор процедур. За каждый участок отвечает определенная кадровая единица, наделяемая определенными полномочиями.

В МАДОУ таких участков 4: финансы (главный бухгалтер), административно-хозяйственная работа (заместитель заведующего по АХР), делопроизводство (делопроизводитель), образовательный процесс (старший воспитатель). В дальнейшем выделяются подфункции и соответствующие им блоки процедур, детализируемые до уровня операции; определяются виды документов, необходимые технические средства и пр.

Основными методами являются анализ, планирование и контроль деятельности каждого из участков.

Применение данных методов при проектировании деятельности учреждения осуществляются в МАДОУ в соответствии с основным направлением государственной политики в сфере образования, приоритетными направлениями и реальными проблемами в деятельности учреждения.

Стратегическое планирование представлено Программой развития, которая принята на заседании Управляющего совета (от 16.12.2025 протокол №12), согласована с Председателем Комитета по образованию города Барнаула, утверждена приказом заведующего МАДОУ 19.12.2025 №76/2-осн.

Программа развития является стратегической основой действий коллектива детского сада, выступает в качестве перспективного плана, этапов работы МАДОУ в режиме развития. С её помощью коллектив детского сада реализует свою специфическую модель развития, учитывающую реальную обстановку и условия, выполняющую определенный социальный заказ, обеспечивающую конкретную результативность.

Планирование представляет собой последовательное изложение системы реализации мероприятий, обеспечивающих качество реализации образовательной программы дошкольного образования МАДОУ во взаимодействии всех участников образовательных отношений. Планированию предшествует всесторонний и глубокий анализ состояния воспитательно-образовательной работы, выявление сильных и слабых сторон, определение актуальных задач на предстоящий период.

Ежегодные мероприятия по анализу, планированию и контролю отражены в Годовом плане работы муниципального автономного дошкольного образовательного учреждения «Детский сад №261» на 2025/2026 учебный год, принятым на заседании Педагогического совета от 25.08.2025 №1, утвержденным приказом заведующего от 25.08.2025 №50-осн.

Также функционально разделены задачи коллегиальных органов управления, представим их в Таблице 4.

Таблица 4.

Наименование коллегиального органа	Состав	Управленческие функции	Взаимодействие с другими коллегиальными органами
Общее собрание трудового коллектива	Все работники МАДОУ	<ul style="list-style-type: none"> - рассмотрение Устава Учреждения, необходимости внесения в него изменений; - рассмотрение и принятие Коллективного договора между администрацией Учреждения и работниками Учреждения; заслушивание ежегодного отчета о его выполнении; - рассмотрение и принятие Правил внутреннего трудового распорядка Учреждения по представлению заведующего; - рассмотрение вопросов, вынесенных на его обсуждение по совместной инициативе администрации и профсоюзного комитета Учреждения; - рассмотрение отчета о результатах самообследования Учреждения; - избрание прямым и открытым голосованием членов Управляющего совета, Наблюдательного совета, комиссии по урегулированию споров между участниками образовательных отношений; - рассмотрение локальных актов, затрагивающих права работников Учреждения. 	Представители участвуют в заседаниях Управляющего, Педагогического, Наблюдательного о советов с правом внесения предложений и дополнений.
Педагогический совет	Все педагогические работники МАДОУ, включая совместителей, заведующий Учреждением	<ul style="list-style-type: none"> - рассмотрение и принятие локальных актов, регламентирующих организацию и осуществление образовательной деятельности, присмотр и уход; - определение направлений образовательной деятельности Учреждения; - рассмотрение и принятие основных и дополнительных образовательных программ; - выбор образовательных, воспитательных, развивающих методик, технологий для использования в педагогическом процессе; - рассмотрение и принятие Годового плана Учреждения; - решение вопросов содержания форм и методов образовательного процесса, планирования педагогической деятельности; - рассмотрение вопросов изучения и внедрения передового педагогического опыта среди педагогических работников; - рассмотрение вопросов переподготовки, аттестации педагогических кадров; 	Участие во всех коллегиальных органах, кроме Общего родительского собрания.

		<ul style="list-style-type: none"> - анализ результатов внутреннего мониторинга качества образования; - подведение итогов деятельности за учебный год; - контроль выполнения ранее принятых решений; - заслушивание информации и отчетов педагогических работников Учреждения, докладов представителей организаций и учреждений, взаимодействующих с Учреждением по вопросам образования и воспитания подрастающего поколения, в том числе сообщений о проверке соблюдения санитарно-гигиенического режима Учреждения, об охране труда, здоровья и жизни воспитанников и других вопросов Учреждения; - ознакомление с итогами проверок Учреждения контрольно-надзорными органами; - рассмотрение актуальных вопросов совершенствования и развития образовательной деятельности Учреждения с принятием по этим вопросам решений информационного и (или) рекомендательного характера; - рассмотрение характеристик и принятие решения о поощрении, награждении педагогических работников. 	
Общее родительское собрание	Все родители (законные представители) воспитанников МАДОУ	<ul style="list-style-type: none"> - совершенствование условий для осуществления образовательного процесса, охраны жизни и здоровья воспитанников, свободного развития личности; - защита законных прав и интересов воспитанников; - рассмотрение и принятие локальных актов Учреждения, затрагивающих интересы воспитанников; - организация и проведение мероприятий Учреждения; - избрание прямым и открытым голосованием членов Управляющего совета, Наблюдательного совета, комиссии по урегулированию споров между участниками образовательных отношений. 	Выбор в состав Управляющего, Наблюдательного советов, комиссии по урегулированию споров между участниками образовательных отношений и Ревизионную комиссию.
Управляющий совет	Родители (законные представители) – 2; Сотрудники – 2; Представит	<ul style="list-style-type: none"> - рассмотрение и принятие Положения Учреждения о порядке и условиях осуществления стимулирующих выплат работникам Учреждения; - согласование программы развития Учреждения, отчета о ее выполнении; - согласование участия Учреждения в 	

	<p>ель Учредителя по представлению Комитета по образованию города Барнаула – 1; с использованием процедуры кооптации члены в количестве 2 человек, в том числе заведующий Учреждением</p>	<p>конкурсах образовательных организаций (в том числе конкурсах на получение грантов от российских и зарубежных организаций в области образования и культуры);</p> <ul style="list-style-type: none"> - рассмотрение отчета о расходовании внебюджетных средств; - осуществление контроля за здоровыми и безопасными условиями обучения, воспитания и труда в Учреждении; - иные вопросы, прямо отнесенные к компетенции Управляющего совета действующим законодательством и локальными нормативными актами Учреждения. 	
<p>Наблюдательный совет</p>	<p>Представитель учредителя по приказу Комитета по образованию города Барнаула - 1;</p> <p>Представитель Собственника – 1; сотрудники -2;</p> <p>Родитель законный представитель – 1;</p> <p>Кооптированные представители общественности - 2</p>	<ul style="list-style-type: none"> - рассмотрение предложения Учредителя или заведующего Учреждением о внесении изменений в устав Учреждения; - рассмотрение предложения Учредителя или заведующего Учреждением о создании и ликвидации филиалов Учреждения, об открытии и о закрытии его представительств; - рассмотрение предложения Учредителя или заведующего Учреждением о реорганизации Учреждения или о его ликвидации; - рассмотрение предложения Учредителя или заведующего Учреждением об изъятии имущества, закрепленного за Учреждением на праве оперативного управления; - рассмотрение предложения заведующего Учреждением об участии Учреждения в других юридических лицах, в том числе о внесении денежных средств и иного имущества в уставный (складочный) капитал других юридических лиц или передаче такого имущества иным образом другим юридическим лицам, в качестве учредителя или участника; - рассмотрение проекта плана финансово-хозяйственной деятельности Учреждения; - рассмотрение по представлению 	

		<p>заведующего Учреждением проектов отчетов о деятельности Учреждения и об использовании его имущества, об исполнении плана его финансово-хозяйственной деятельности, годовую бухгалтерскую отчетность Учреждения;</p> <ul style="list-style-type: none"> - рассмотрение предложения заведующего Учреждением о совершении сделок по распоряжению имуществом, которым в соответствии с частями 2 и 6 статьи 3 Федерального закона от 03.11.2006 №174-ФЗ «Об автономных учреждениях» Учреждение не вправе распоряжаться самостоятельно; - рассмотрение предложения заведующего Учреждением о совершении крупных сделок; - рассмотрение предложения заведующего Учреждением о совершении сделок, в совершении которых имеется заинтересованность; - рассмотрение предложения заведующего Учреждением о выборе кредитных организаций, в которых Учреждение может открыть банковские счета; - рассмотрение вопросов проведения аудита годовой бухгалтерской отчетности Учреждения и утверждения аудиторской организации; - утверждение Положения о закупке товаров, работ, услуг для нужд муниципального автономного дошкольного образовательного Учреждения. 	
--	--	--	--

2.4 Наличие локальных нормативных актов, определяющих функции структурных элементов системы управления

В МАДОУ разработаны локальные нормативные акты для каждого структурного элемента системы управления. На официальном сайте МАДОУ они представлены в разделе «Документы».

2.5 Приоритетная цель развития системы управления

В 2025 году приоритетной целью развития системы управления МАДОУ было сохранение устойчивости после процедуры реорганизации. Была проведена оптимизация численности персонала, перераспределена нагрузка персонала, проведена переоценка квалификации сотрудников и включение некоторых сотрудников в обучающие мероприятия.

В целом же развитие системы управления необходимо на постоянной основе по следующим причинам:

- повышение эффективности (достигается через грамотное распределение ролей и оптимизацию процессов).
- улучшение коммуникации, когда каждое структурное звено понимает зону ответственности и сроки исполнения задач.

- контроль за использованием ресурсов позволяет минимизировать ненужные расходы.
- ускоренный рост (достигается эффективной мотивацией исполнителей).
- устойчивость к кризисам (стабильное системное взаимодействие элементов структуры по одним и тем же функциональным блокам задач со временем вырабатывает алгоритм определенных решений, что позволяет перераспределить усилия и сохранять стабильность, даже если один из элементов структуры приобретает турбулентность).

Эффективную практику продолжает показывать технология продвижения проектов: в 2025 году МАДОУ вновь стало победителем в грантовом конкурсе проектов, результатом чего стало привлечение 500 000 на развитие Учреждения.

2.6 Сведения об изменениях структуры МАДОУ и отдельных подразделений

В 2025 году в связи с реорганизацией в МАДОУ появился корпус по адресу 1-й Полярный проезд, д. 2-Б, в котором до реорганизации функционировало 5 групп. Таким образом, в МАДОУ в 2025 году формально увеличилось количество групп до 22. После окончания плановых ремонтных работ и комплектовании групп на новый учебный год 2025-2026 к декабрю 2025 года все воспитанники были перераспределены в пределах норм наполняемости в группы в корпусе МАДОУ на ул. Червонной д. 8 и общее количество работающих групп было сокращено до 17 (5 закрыты). Также по решению Учредителя в 2026 году предполагается работа по передаче здания МАДОУ по адресу 1-й Полярный проезд д.2-Б другому юридическому лицу.

2.7 Качество и реализация планов работы коллегиальных органов управления, соответствие планов проблемам МАДОУ

Представим важные управленческие решения, принятые на заседаниях коллегиальных органов в 2025 году.

В 2025 на заседаниях Наблюдательного совета МАДОУ были рассмотрены вопрос реорганизации МАДОУ путем слияния с МБДОУ «Детский сад №94» по предложению Учредителя (протокол № 1 20.01.2025 г.)

В 2025 году на заседаниях Управляющего совета рассматривались вопросы по внесению изменений в положение Учреждения о порядке и условиях осуществления стимулирующих выплат в связи с реорганизацией (протокол №3 от 26.09.2025); по согласованию новой Программы развития и отчета о выполнении предыдущей (протокол №12 16.12. 2025 г.); по согласованию участия МАДОУ в конкурсах на получение грантов (Грант Учредителя) (протокол № 4 от 04.2025 г.).

В 2025 году на заседаниях Общего родительского собрания обсуждали участие воспитанников МАДОУ в мероприятиях, посвященных Году Защитника Отечества и 80-летию Победы в ВОВ (протокол №2 от 13.01.2025 г.) и рассматривали вопрос согласования локальных актов в связи с реорганизацией МАДОУ (протокол № 1 от 01.09. 2025 г.).

На заседаниях Педагогического совета рассматривались вопросы снижения документационной нагрузки педагогических работников образовательной организации, (принято решение о переходе на новую форму календарно-тематического планирования и определен формат журнала посещаемости (протокол №3 от 24.01.2025); (принято решение о корректировке формы календарно-тематического плана для воспитателей после апробации и после выхода разъяснений Министерства просвещения к вышеназванному приказу (протокол №1 от 25.08.2025); также вопросы согласования локальных актов в связи с реорганизацией МАДОУ (протокол №1 от 25.08.2025).

Заседания Общего собрания трудового коллектива в 2025 году рассматривались вопрос рассмотрения Отчет о самообследовании МАДОУ за 2024 год (протокол №5 от 18.04.2025 г.); вопрос о рассмотрении и принятии Коллективного договора (протокол №1 от 02.09.2025 г.); вопрос о рассмотрении и принятии нового Устава МАДОУ в связи с

реорганизацией учреждения (протокол № от 2025 г.); вопросы согласования локальных актов в связи с реорганизацией учреждения (протокол №1 от 02.09.2025).

Вывод по пункту: коллегиальность как системный способ эффективного управления МАДОУ способствует повышению скорости актуальных решений, путем распределения части управленческих решений на уровень компетентных коллегиальных органов, а также способствует минимизации управленческих ошибок и повышению качества принимаемых решений.

2.8 Система взаимодействия МАДОУ с организациями – социальными партнерами для обеспечения образовательной деятельности

В отчётный период в своей деятельности МАДОУ активно использовал возможности социального партнёрства. Партнёрские отношения оформлены договорами и соглашениями о сотрудничестве и взаимодействии. В качестве постоянных социальных партнёров реализации ОП ДО МАДОУ выступают организации города и края, представленные в Таблице 5.

Таблица 5.

№ п/п	Организация	Содержание взаимодействия по реализации ОП ДО МАДОУ
1.	Лицей №3, Средняя общеобразовательная школа №110	Обеспечение преемственности дошкольного и начального образования, базовая площадка экскурсий
2.	Детская поликлиника №1 Городская детская поликлиника №3	Проведение медицинского обследования воспитанников; Ранняя помощь семьям, воспитывающим детей раннего возраста
3.	УГИБДД ГУ МВД России по Алтайскому краю	Взаимодействие в рамках деятельности УМЦ «Школа безопасности»
4.	УМЦ «Потенциал»	Методическая поддержка и обеспечение конкурсного движения воспитанников и педагогов МАДОУ
5.	Министерство образования и науки Алтайского края, ППМС-центр Алтайского края	Информационная и методическая поддержка ранней помощи семьям, воспитывающим детей раннего возраста
6.	АИРО им.А.М. Топорова	Методическая поддержка инновационной деятельности
7.	БГПК им. В.К. Штильке	Организация мероприятий в рамках федерального проекта «Профессионалитет»
8.	Национальная родительская ассоциация	Информационная и экспертная поддержка реализации Программы просвещения родителей
9.	Валеологический центр Алтайского края	Ежегодный мониторинг уровня готовности к школе воспитанников старшего дошкольного возраста (6-7 лет) в начале и в конце учебного года

МАДОУ строит связи с социальными партнёрами на основе следующих принципов:

- 1) Принятие стратегии развития МАДОУ социумом;
- 2) Сохранение имиджа МАДОУ в городском общественном пространстве;
- 3) Обеспечение актуальной воспитывающей среды.

Укрепление партнёрских связей с социальными партнёрами эффективно, в том числе, и в плане обеспечения профессиональной активности педагогов, а также в плане

формирования имиджевой привлекательности учреждения.

Вывод по разделу: сложившаяся в МАДОУ система управления носит общественно-государственный характер и соответствует целевым ориентирам Программы развития учреждения, имеет все необходимое нормативное обеспечение для функционального распределения обязанностей между элементами структуры.

В 2025 году система управления МАДОУ продолжила свое развитие и сосредоточилась на сохранении устойчивости после реорганизации.

МАДОУ активно использует технологии управления, направленные на продвижение учреждения в целом, с учетом ориентации на потребности и запросы общества (родители, дети, система образования). Наибольшую эффективность в 2025 году показала технология управления проектами, особенно в направлении привлечения грантовых средств. В 2026 году при условии наличия необходимых ресурсов планируется продолжить работу по разработке и подаче заявки в какой-либо грантовый конкурс.

3. Оценка содержания и качества подготовки обучающихся

3.1 Анализ сформированности предпосылок УУД воспитанников в ходе реализации ОП ДО МАДОУ

В 2025 году в МАДОУ специалистами Валеологического центра Алтайского края проводилось 2 обследования по изучению сформированности предпосылок к учебной деятельности воспитанников подготовительных к школе групп: первая фокусная группа (апрель) – дети, которые поступили в начальную школу в 2025 году; вторая фокусная группа – дети подготовительных к школе групп в начале последнего года обучения по программе дошкольного образования.

Необходимо отметить, что из года в год несмотря на активную разъяснительную работу не все родители понимают важность и дают согласие на проведение мониторинговых исследований. Поэтому при объективном отсутствии детей в день мониторинга из-за болезни или иных причин, некоторые воспитанники не попадают в фокусную группу вследствие отсутствия согласия родителей.

Представим результаты обследования сформированности предпосылок к учебной деятельности (далее – СПУД) в Таблице 6.

Таблица 6.

Показатели	Первая фокусная группа		Вторая фокусная группа
	2024 (октябрь)	2025 (апрель)	2025 (октябрь)
СПУД соответствует высоким показателям возрастной нормы	11 (16%)	37 (57%)	25 (35%)
СПУД соответствует показателям возрастной нормы	43 (63%)	25 (39%)	27 (38%)
СПУД ниже средних показателей возрастной нормы	14 (21%)	3 (4%)	15 (21%)
СПУД не соответствует показателям возрастной нормы	0	0	5 (7%)

При сравнении уровня СПУД детей первой фокусной группы на начало и конец 2024-2025 учебного года мы можем зафиксировать значительное улучшение показателей на конец учебного года, что говорит о высоком уровне работы, проведенной педагогами групп по преодолению дефицитов.

После сравнительного анализа показателей октября 2024 и 2025 года для детей первой и второй фокусной групп педагогами МАДОУ проводится индивидуальная работа с детьми, показавшими результат ниже нормы, по формированию предпосылок к учебной деятельности в процессе освоения ОП ДО МАДОУ с учетом замечаний и рекомендаций специалистов Валеологического центра Алтайского края.

Приведем в Таблице 7 основные проблемные показатели для детей 2 фокусной группы (72 воспитанника) в начале учебного года.

Таблица 7.

Мелкая моторика	Зрительно-моторная координация	Самостоятельный анализ образца	Звуковой анализ слова	Необходима консультация логопеда
70 (97%)	28 (39%)	47 (65%)	27 (38%)	28 (39%)

После сравнительного анализа показателей октября 2024 и 2025 года для детей первой и второй фокусной групп педагогами МАДОУ зафиксировано снижение % детей, требующих консультации логопеда – с 45% до 39%.

С родителями всех воспитанников проведены индивидуальные консультации педагогом-психологом МАДОУ после получения результатов диагностики. Впервые в 3 группах были зафиксированы показатели СПУД, не соответствующие возрастной норме. Анализ результатов проведенной работы, в том числе динамика по 2 фокусной группе будет представлена в самообследовании МАДОУ за 2026 год.

3.2 Динамика освоения воспитанниками содержания образовательных областей в соответствии с ФГОС ДО и ФОП ДО.

Мониторинг по показателям освоения пяти образовательных областей ОП ДО МАДОУ в МАДОУ проводится в начале и конце учебного года в рамках педагогической диагностики индивидуального развития детей по методике Н.В. Верещагиной: физическое развитие, социально-коммуникативное развитие, познавательное развитие, речевое развитие, художественно-эстетическое развитие.

В мониторинге участвовали все воспитанники-выпускники. Итоги мониторинга отражают преимущественно высокий и средний уровень освоения детьми ОП ДО МАДОУ. Это стало в 2025 году результатом методической работы с педагогами по профилактике педагогического процесса в группе, усиление индивидуальной работы с воспитанниками, испытывающими трудности в освоении образовательной программы МАДОУ.

3.3 Создание условий для развития способностей, учет возрастных, индивидуальных особенностей и потребностей воспитанников

Создание условий для развития способностей, учет возрастных, индивидуальных особенностей и потребностей воспитанников возможны только при совершенствовании условий пребывания детей в МАДОУ, предусматривающих развивающее воспитывающее пространство, функционирующее в единстве детского, детско-взрослого, педагогического и родительского сообществ.

В МАДОУ в 2025 году образовательный процесс выстраивался с позиции организации такого единства на основе вариативности форм и содержания работы с детьми при опоре на ведущие виды деятельности, отражающие самоценность каждого периода дошкольного возраста.

Эффективная реализация личностно-ориентированного подхода с опорой на детскую инициативу и формирование мотивации к дальнейшей деятельности проходила с использованием средового подхода к организации детского пространства и проектной организации творческой деятельности.

В рамках рабочей программы воспитания для воспитанников подготовительных к школе групп реализуется годовой проект с картой России. Для работы по этому проекту в

МАДОУ оформлено тематическое патриотическое образовательное пространство в холле 2 корпуса «Моя страна – моя Россия», а также мобильные настольные карты-баннеры «Россия» и «Алтайский край» для работы в группах. Также для обеспечения преемственности детского сада и школы на базе МАДОУ открыта первичная ячейка Движения Первых, включающая дошкольников и их родителей в деятельность Движения уже в детском саду.

Для воспитанников старших групп реализуются ежемесячные тематические проекты разного плана, позволяющие проявить свои творческие способности, например, проект месяца в декабре – Мастерская художника: украшаем группу к празднику, проект месяца в феврале – Пластилиновый город-крепость и прочие.

Для воспитанников средних и младших групп реализуются более краткосрочные игровые проекты «Традиции домашнего театра», «Детский сад – дом друзей» и прочие.

Для реализации любого из этих проектов для воспитанников создана трансформируемая среда в образовательных пространствах детского сада. В любом из этих пространств есть возможность убрать или добавить мебель, наглядность, цифровую поддержку, игровое оборудование.

Немаловажную роль играет и конкурсное движение. Для всех детей ежегодно проводится конкурс чтецов, конкурс построек из песка и прочие. Даже воспитанники раннего возраста имеют возможность проявить себя в подготовке к конкурсу «STEAM для малышей», предполагающему целый марафон заданий по направлениям STEAM.

Выявить потребности и трудности детей позволяет система педагогического наблюдения, целью которого является сбор данных для организации последующей индивидуальной работы в группах. В 2026 году предполагается продолжение работы по педагогической поддержке создания условий для развития способностей, учет возрастных, индивидуальных особенностей и потребностей воспитанников.

3.4 Анализ течения адаптации вновь принятых воспитанников

В 2025 году прием детей в три группы раннего возраста начался в сентябре и осуществлялся по индивидуальному графику, с постепенным увеличением количества детей раннего возраста в группах и времени пребывания каждого отдельного ребенка с двух часов до перехода на полный день.

За детьми вели наблюдение воспитатели, педагог-психолог, старшие воспитатели. Результаты наблюдения за адаптацией каждого ребенка фиксировались в листах адаптации.

Для фиксации учитывались следующие параметры:

- Показатели физического здоровья: аппетит, сон, стул, мочеиспускание,
- Показатель психического здоровья: эмоциональное состояние, социальные контакты, познавательная и игровая деятельность, реакция на изменение привычной ситуации.

На протяжении всего периода адаптации для детей была создана соответствующая развивающая среда, проводились адаптационные игры, подгрупповые занятия с музыкальным руководителем и педагогом.

По итогам педагогического наблюдения к концу адаптационного периода можно было сделать вывод, что адаптация прошла в легкой степени у 27% детей, - в средней степени тяжести у 71% детей (способствовали длительные периоды отсутствия по болезни), - тяжело у 2% детей (быстрая эмоциональная истощаемость, гиперопека родителей и прочее).

Каждый случай трудной адаптации индивидуален и требует координированных действий родителей и педагогов.

Также в процессе адаптации находились дети, появившиеся в группах МАДОУ в процессе реорганизации. Все воспитанники и их семьи получили полный комплекс мер психолого-педагогической поддержки, в том числе при комплектовании групп были

учтены пожелания родителей по распределению в одни и те же группы детей, имеющих устойчивые дружеские отношения.

Со всеми родителями были проведены индивидуальные консультации и предложена диагностика, используемая в практике ранней помощи. Для родителей в группах до зачисления детей в детский сад были проведены установочные родительские собрания рекомендательного характера по поводу использования памперсов, организации режима дня и питания, проведения профилактической вакцинации и т.д., а позже после зачисления – уже тематические родительские собрания согласно годовому планированию.

В 2026 году планируется продолжение работы по наблюдению процесса адаптации детей раннего возраста.

3.5 Анализ диагностической работы по выявлению уровня развития воспитанников, постановка задач на следующий год

Диагностическая работа по выявлению уровня развития воспитанников в 2025 году проводилась в МАДОУ по шести направлениям.

Первые три направления проводятся на основе педагогического наблюдения педагогами и специалистами.

Первое направление – ежедневное педагогическое наблюдение. Результат – планирование индивидуальной работы с воспитанниками.

Второе направление – педагогическая диагностика по методике Н.Верещагиной (позволяет выявить трудности в освоении ОП ДО МАДОУ, определяет параметры педагогического процесса в конкретной группе, содержит диагностические карты для воспитателя и специалиста, соответствующие ФОП ДО, проводится 2 раза в год в каждом возрасте).

Третье – педагогическое наблюдение процесса адаптации (в течение первых 30 календарных дней посещения ребенком учреждения).

Четвертое – диагностика проводится педагогом-психологом по запросу родителей, педагогов и специалистов для детей, испытывающих трудности в освоении ОП ДО МАДОУ, в том числе в рамках работы ППк МАДОУ и запросов родителей на выдачу характеристик воспитанников.

Пятое – диагностика детей раннего возраста по методике RSDI, используемой в ранней помощи, проводится педагогом-психологом МАДОУ автоматизированным способом.

Шестое – диагностика СПУД проводится специалистом Валеологического центра Алтайского края в начале и конце учебного года в подготовительных к школе группах.

В 2026 году планируется продолжить работу по всем шести направлениям диагностической работы. При организации диагностической работы мы учитываем требования законодательства по снижению бюрократической нагрузки: воспитатели МАДОУ самостоятельно определили перечень необходимых диагностических инструментов и единообразные формы фиксации результатов педагогического наблюдения для качественного планирования индивидуализации образовательного процесса и определения динамики прилагаемых усилий в индивидуальной работе с воспитанниками (используемые формы не подлежат обязательной отчетности).

3.6 Формы работы с воспитанниками, имеющими особые образовательные потребности

В МАДОУ в 2025 году проводилась работа по оценке качества подготовки в том числе с воспитанниками, имеющими особые образовательные потребности, 2 целевых групп:

1) с ОВЗ и (или) инвалидностью, получившие статус в порядке, установленном

законодательством Российской Федерации;

- 2) обучающиеся, испытывающие трудности в освоении ОП ДО МАДОУ, развитии, социальной адаптации.

Первая целевой группа насчитывала 3 воспитанника с ОВЗ и 5 детей-инвалидов, имеющих конкретные рекомендации по организации обучения от ПМПК или МСЭ.

Во вторую группу по запросу педагогов вошли 13 воспитанников, показавших комплексные дефициты во время педагогического наблюдения и диагностических мероприятий на начало учебного года (п. 3.5).

Результаты оценки качества подготовки воспитанников обеих целевых групп были рассмотрены на заседаниях ППк МАДОУ, по решению специалистов ППк МАДОУ для этих воспитанников были составлены индивидуальные образовательные маршруты.

Один из воспитанников был включен в программу ранней помощи в Службе ранней помощи МАДОУ, для него была разработана индивидуальная программа ранней помощи сроком на 3 месяца, которая впоследствии была пролонгирована.

3.7 Результаты проверок в рамках Учредительного контроля в части качества образовательной деятельности

В 2025 году в МАДОУ в рамках Учредительного контроля рассматривалось несколько направлений деятельности. Приведем данные по результатам учредительного контроля в таблице 8.

Таблица 8.

Январь 2025	Мониторинг по вопросам пропускного режима и благоустройства территорий	Без замечаний
Март 2025	Мониторинг по вопросам пропускного режима и благоустройства территорий	Замечание по беспрепятственному доступу в здание МАДОУ: приняты меры по инструктажу охраны ЧОП
Апрель 2025	Мониторинг соблюдения норм потребления детьми продуктов питания в соответствии с требованиями СанПиН за 1 квартал 2025 года	Приняты меры по выполнению рекомендаций
Май 2025	Проверка отчетов о самообследовании муниципальных дошкольных образовательных организаций города Барнаула за 2024 год	Принят без замечаний
Июль 2025	Мониторинг по вопросам пропускного режима и благоустройства территорий	Замечание по отсутствию графика дежурства комитета: приняты меры по инструктажу сторожа
Июль 2025	Мониторинг соблюдения норм потребления детьми продуктов питания в соответствии с требованиями СанПиН за 2 квартал 2025 года	Приняты меры по выполнению рекомендаций
Август 2025	Мониторинг по вопросам пропускного режима и благоустройства территорий	Без замечаний
Октябрь 2025	Мониторинг соблюдения норм потребления детьми продуктов питания в соответствии с требованиями СанПиН за 3 квартал 2025 года	Без замечаний
Ноябрь 2025	Мониторинг наличия актуальной информации о температурном режиме на сайтах образовательных организаций	Замечание своевременно устранено

Декабрь 2025	Плановая документарная проверка «Соблюдение требований к размещению информации на официальном сайте МДОУ в разделе «Документы»	Приняты меры по устранению нарушений
Декабрь 2025	Внеплановая проверка по обращению родителей воспитанника на предмет правомерности объединения групп во время ограничительных и дезинфекционных мероприятий по заболеванию «ветряная оспа»	Действия признаны в целом правомерными, частичные нарушения устранены, к виновному сотруднику применены меры дисциплинарного взыскания
Январь 2026	Мониторинг соблюдения норм потребления детьми продуктов питания в соответствии с требованиями СанПиН за 4 квартал 2025 года	Без замечаний

Также в 2025 году в МАДОУ участвовал в мероприятиях Общественного контроля по организации питания в МОО города Барнаула.

4. Оценка организации учебного процесса

4.1 Учебный план МАДОУ: структура, выполнение, анализ нагрузки

Учебный план МАДОУ составляется на учебный год в соответствии с ФОП ДО и регламентирует образовательную нагрузку занятий по образовательным областям в соответствии с санитарными нормами. Занятия проводятся в период учебного года с 1 сентября по 31 мая. На летний оздоровительный период занятия в МАДОУ не планируются, в связи с тем, что некоторое количество детей летом массово не посещают детский сад на период отпуска родителей.

Представим занятую нагрузку воспитанников в Таблице 9.

Таблица 9.

Возраст	Образовательные области					ИТОГО в неделю
	ПР	ФР	ХЭР	РР	СКР*	
Группы раннего возраста (1-2 года)	2	2	4	2	-	10
Группы раннего возраста (2-3 года)	1,5	2	5	1	-	9,5
Группы младшего дошкольного возраста	2	2	5	1	-	10
Группы среднего дошкольного возраста	2	2	5	1	-	10
Группы старшего дошкольного возраста (5-6 лет)	2	3	6	2	-	13
Группы старшего дошкольного возраста (6-7 лет)	2	3	6	3	-	13

* Реализация ОП ДО МАДОУ в образовательной области «Социально-коммуникативное развитие» осуществляется вне занятийной деятельности в режимных моментах в течение дня в иных видах деятельности в детской и детско-взрослой общностях, в том числе - в коммуникативной, трудовой, игровой и проектной.

4.2 Календарный учебный график

Календарный учебный график в МАДОУ традиционно составляется перед началом учебного года в целях равномерного распределения образовательной нагрузки и эффективного планирования деятельности педагогического коллектива по реализации ОП ДО МАДОУ и ДООП МАДОУ в течение года. Календарный учебный график и ежегодно утверждается на первом Педагогическом совете МАДОУ на новый учебный год в соответствии с производственным календарем по учебным неделям.

В календарном учебном графике МАДОУ предполагается количество недель на учебный год с 1 сентября по 31 мая и количество недель на летний оздоровительный период с 1 июня по 31 августа. Из календарного учебного графика исключаются каникулярная неделя на новогодние праздники и праздничные и нерабочие дни. Отсчет недель в календарном учебном графике МАДОУ начинается с 1 сентября нового учебного года.

На конец отчетного периода МАДОУ функционировало в рамках календарного учебного графика по реализации ОП ДО МАДОУ на 2025-2026 учебный год, представленного в таблице 10.

Таблица 10.

Календарный учебный график реализации ОП ДО МАДОУ на 2025-2026 учебный год			
<i>Режим работы МАДОУ</i>			
Продолжительность рабочей недели	5 дней (с понедельника по пятницу)		
Режим работы	пн-пт: 07.30-18.00 (сентябрь-май) 07.30-18.00 (летний оздоровительный период)		
Нерабочие дни	суббота, воскресенье, выходные и праздничные дни		
<i>Количество учебных недель</i>			
Учебный год	01.09.2025-31.08.2026	недели	
I полугодие	01.09.2025-29.12.2025	18 недель	
II полугодие	12.01.2026-29.05.2026	20 недель	
Летний оздоровительный период	01.06.2026-31.08.2026	11 недель (исключая период ремонтных работ в МАДОУ)	
<i>Учебные, праздничные дни, продолжительность каникул</i>			
<i>Период</i>	<i>Количество учебных дней по ОП ДО МАДОУ</i>	<i>Нерабочие и праздничные дни</i>	<i>Название праздника</i>
сентябрь	22		
октябрь	23		
ноябрь	18	2-4 ноября 2025	День народного единства
декабрь	22		
январь	15	1-8 января 2026	Новогодние каникулы

февраль	19	23 февраля 2026	День Защитника Отечества
март	21	8 марта 2026	Международный женский день
апрель	22		
май	19	1 мая 9-11 мая	Праздник весны и труда День Победы
июнь	21	12 июня	День России
июль	8		
август	21		

А также в рамках календарного учебного графика по реализации ДООП МАДОУ на 2025-2026 учебный год, представленного в таблице 11.

Таблица 11.

Календарный учебный график реализации ДООП МАДОУ на 2025-2026 учебный год			
<i>Режим работы МАДОУ</i>			
Продолжительность рабочей недели	5 дней (с понедельника по пятницу)		
Режим работы	пн-пт: 15.30-17.50 (сентябрь-май) 09.00-17.50 (летний оздоровительный период)		
Нерабочие дни	суббота, воскресенье, выходные и праздничные дни		
<i>Количество учебных недель</i>			
Учебный год	15.09.2025-22.05.2026	32 недели	
I полугодие	15.09.2025-19.12.2025	14 недель	
II полугодие	12.01.2026-22.05.2026	18 недель	
Летний оздоровительный период	01.06.2026-31.08.2026	10 недель (исключая период ремонтных работ в МАДОУ)	
<i>Учебные, праздничные дни, продолжительность каникул</i>			
<i>Период</i>	<i>Количество учебных дней по ДООП МАДОУ</i>	<i>Нерабочие и праздничные дни</i>	<i>Название праздника</i>
сентябрь	12		
октябрь	23		
ноябрь	19	3-4 ноября 2025	День народного единства
декабрь	15		
январь	15	1-8 января 2026	Новогодние каникулы
февраль	19	23 февраля 2026	День Защитника Отечества
март	21	8 марта 2026	Международный женский день
апрель	22		
май	14	1 мая 9-11 мая	Праздник весны и труда День Победы
июнь	22	12 июня	День России
июль	13		

август	16		
--------	----	--	--

4.3 Расписание образовательной деятельности

Расписание образовательной деятельности составляется на новый учебный год и утверждается на первом Педагогическом совете МАДОУ перед началом учебного года.

Расписание образовательной деятельности в МАДОУ включает в себя только конкретные занятия в группах по дням недели, остальные формы образовательной деятельности отражены в режиме и распорядке дня.

Расписание образовательной деятельности составлено с учетом актуальных санитарных требований.

В соответствии со спецификой кадрового обеспечения МАДОУ и нормами учебной нагрузки расписание занятий в группах разного возраста начинается и заканчивается в разное время в пределах установленных норм.

Продолжительность занятия составляет:

в группе раннего возраста – 10 минут;

в группе младшего дошкольного возраста – 15 минут;

в группе среднего дошкольного возраста – 20 минут;

в группе старшего дошкольного возраста – 25 минут;

в группе старшего дошкольного возраста (в подготовительной к школе группе) – 30 минут.

Перерыв между занятиями составляет не менее 10 минут.

4.4 Сбалансированность организации образовательной деятельности с точки зрения соблюдения санитарных норм

Реализация ОП ДО МАДОУ осуществляется на основании следующих нормативных документов санитарного содержания:

1) Постановление Главного государственного санитарного врача Российской Федерации от 27 октября 2020 г. № 32 Об утверждении санитарных правил и норм СанПиН 2.3/2.4.3590-20 «Санитарно-эпидемиологические требования к организации общественного питания населения»;

2) Постановление Главного государственного санитарного врача Российской Федерации от 28 января 2021 г. № 2 Об утверждении санитарных правил и норм СанПиН 1.2.3685-21 «Гигиенические нормативы и требования к обеспечению безопасности и (или) безвредности для человека факторов среды обитания»;

3) Санитарные правила СП 2.4.3648-20 «Санитарно-эпидемиологические требования к организациям воспитания и обучения, отдыха и оздоровления детей и молодежи (утверждены постановлением Главного государственного санитарного врача Российской Федерации от 28 сентября 2020 г. № 28, зарегистрировано в Минюсте России 18 декабря 2020 г., регистрационный № 61573);

Согласно Уставу для всех возрастных групп установлена пятидневная учебная неделя. Образовательная деятельность в МАДОУ включает: образовательную деятельность, осуществляемую в процессе организации различных видов детской деятельности; образовательную деятельность, осуществляемую в ходе режимных процессов; самостоятельную деятельность детей; взаимодействие с семьями детей по реализации ОП ДО МАДОУ.

Все виды образовательной деятельности включены в повседневное пребывание воспитанников в МАДОУ, что и регламентируется с учетом санитарных для воспитанников всех возрастов в локальном нормативном акте «Режим и распорядок дня».

Режим и распорядок дня разработаны в соответствии с ФОП ДО на холодный и теплый период года и отличаются лишь отсутствием занятийной деятельности и

увеличением времени, проводимого воспитанниками на улице в летний оздоровительный период. В остальном формы и виды образовательной деятельности в режиме и распорядке дня воспитанника в детском саду остаются неизменными.

4.5 Формы работы с воспитанниками с особыми образовательными потребностями

В МАДОУ в 2025 году проводилась работа с воспитанниками, имеющими особые образовательные потребности, 2 целевых групп:

- 3) с ОВЗ и (или) инвалидностью, получившие статус в порядке, установленном законодательством Российской Федерации (7 человек);
- 4) обучающиеся, испытывающие трудности в освоении ОП ДО МАДОУ, развитии, социальной адаптации (13 человек).

Все дети обучаются наравне с остальными по ОП ДО МАДОУ по решению родителей, поэтому включены во все формы реализации ОП ДО МАДОУ в течение пребывания в МАДОУ.

К основным формам реализации ОП ДО МАДОУ относятся:

- 1) в младенческом возрасте (2 месяца – 1 год):
 - непосредственное эмоциональное общение со взрослым;
 - двигательная деятельность (пространственно-предметные перемещения, хватание, ползание, ходьба, тактильно-двигательные игры);
 - предметно-манипулятивная деятельность (орудийные и соотносящие действия с предметами);
 - речевая (слушание и понимание речи взрослого, гуление, лепет и первые слова);
 - элементарная музыкальная деятельность (слушание музыки, танцевальные движения на основе подражания, музыкальные игры);
- 2) в раннем возрасте (1 год - 3 года):
 - предметная деятельность (орудийно-предметные действия - ест ложкой, пьет из кружки и другое);
 - экспериментирование с материалами и веществами (песок, вода, тесто и другие);
 - ситуативно-деловое общение со взрослым и эмоционально-практическое со сверстниками под руководством взрослого;
 - двигательная деятельность (основные движения, общеразвивающие упражнения, простые подвижные игры);
 - игровая деятельность (отобразительная и сюжетно-отобразительная игра, игры с дидактическими игрушками);
 - речевая (понимание речи взрослого, слушание и понимание стихов, активная речь);
 - изобразительная деятельность (рисование, лепка) и конструирование из мелкого и крупного строительного материала;
 - самообслуживание и элементарные трудовые действия (убирает игрушки, подметает веником, поливает цветы из лейки и другое);
 - музыкальная деятельность (слушание музыки и исполнительство, музыкально-ритмические движения).
- 3) в дошкольном возрасте (3 года - 7 лет):
 - игровая деятельность (сюжетно-ролевая, театрализованная, режиссерская, строительно-конструктивная, дидактическая, подвижная и другие);
 - общение со взрослым (ситуативно-деловое, внеситуативно-познавательное, внеситуативно-личностное) и сверстниками (ситуативно-деловое, внеситуативно-деловое);

- речевая деятельность (слушание речи взрослого и сверстников, активная диалогическая и монологическая речь);
- познавательно-исследовательская деятельность и экспериментирование; изобразительная деятельность (рисование, лепка, аппликация) и конструирование из разных материалов по образцу, условию и замыслу ребёнка;
- двигательная деятельность (основные виды движений, общеразвивающие и спортивные упражнения, подвижные и элементы спортивных игр и другие);
- элементарная трудовая деятельность (самообслуживание, хозяйственно-бытовой труд, труд в природе, ручной труд);
- музыкальная деятельность (слушание и понимание музыкальных произведений, пение, музыкально-ритмические движения, игра на детских музыкальных инструментах).

4.6 Работа по формированию положительной мотивации к обучению, развитию познавательной активности, и интересов воспитанников

В 2025 году работа по формированию положительной мотивации к обучению, развитию познавательной активности, и интересов воспитанников традиционно была организована в парадигме поддержки детской инициативы, как основного личностного показателя развития. Активность, проявление интереса, потребность в новых знаниях и впечатлениях невозможны без произвольности в поведении, без самостоятельной динамичной деятельности.

Педагоги МАДОУ при создании условий для развития детской инициативы и проявлений инициативности учитывали следующие условия:

- уделяли внимание развитию детского интереса к окружающему миру на прогулках и экскурсиях, поощряли желание получать новые знания и умения после педагогических провокаций, осуществлять деятельностные пробы в соответствии с интересами, задавать познавательные вопросы в образовательных локациях;
- организовывали ситуации, способствующие активизации личного опыта ребёнка в деятельности, побуждающие детей к применению знаний, умений при выборе способов деятельности на воспитательных мероприятиях;
- расширяли и усложняли в соответствии с возможностями и особенностями развития детей область задач, которые ребёнок способен и желает решить самостоятельно, уделяли внимание таким задачам, которые способствуют активизации у ребёнка творчества, сообразительности, поиска новых подходов при использовании приемов ТРИЗ-педагогике на занятиях и в игровых сеансах;
- поощряли проявление детской инициативы в течение всего дня пребывания ребёнка в МАДОУ, используя приемы поддержки, одобрения, похвалы;
- создавали условия для развития произвольности в деятельности, использовать игры и упражнения, направленные на тренировку волевых усилий, поддержку готовности и желания ребёнка преодолевать трудности, доводить деятельность до результата;
- поощряли и поддерживали желание детей получить результат деятельности, показывали, как можно довести дело до конца, какие приемы можно использовать, чтобы проверить качество своего результата при экспериментировании на прогулках и в центрах экспериментирования в группах;
- поддерживали у детей чувство гордости и радости от успешных самостоятельных действий через использование приемов похвалы, одобрения, восхищения в повседневной деятельности;
- создавали творческие ситуации и педагогические провокации;
- систематически обогащали РППС образовательных пространств и центров активности в группах;

- использовали ряд способов и приемов для поддержки детской инициативы в соответствии с рекомендациями ФОП ДО (п. 25.8).

Вывод по разделу: в МАДОУ, созданы оптимальные организационные условия успешной реализации образовательного процесса в соответствии с санитарными нормами как нормотипичным воспитанникам с нормативным кризисом развития, так и воспитанникам с особыми образовательными потребностями. ОП ДО МАДОУ осваивается воспитанниками в полном объеме, в 2025 году планируем продолжить работу по индивидуализации образовательной деятельности в целях поддержки детской инициативы и обеспечения равных условий воспитанникам с особыми образовательными потребностями.

5. Оценка востребованности выпускников

5.1 Готовность выпускников к освоению образовательной программы начального общего образования

В отчетный период в 2025 году в Учреждении состоялся выпуск 87 воспитанников подготовительных к школе групп общеразвивающей направленности.

Диагностика готовности выпускников к обучению в школе проводилась в апреле 2025 года специалистами Валеологического центра Алтайского края с использованием скрин-диагностики готовности к школе Е.А. Екжановой. Присутствовало на диагностике 65 детей.

Представим результаты обследования сформированности предпосылок к учебной деятельности выпускников (далее – СПУД) в Таблице 12.

Таблица 12.

Показатели	2025 (апрель)
СПУД соответствует высоким показателям возрастной нормы	37 (57%)
СПУД соответствует показателям возрастной нормы	25 (39%)
СПУД ниже средних показателей возрастной нормы	3 (4%)

Согласно полученным данным, более 95% выпускников показали результат соответствия нормативному развитию. Семьи воспитанников, показавших результат мониторинга ниже нормы, получили индивидуальные рекомендации для организации индивидуальных занятий с профильными специалистами в целях повышения показателей в летний период до начала занятий в начальной школе.

Распределение выпускников МАДОУ по школам количественно представлено в Таблице 13.

Таблица 13.

Школа	Количество выпускников / % от общего количества
МБОУ «Лицей №3»	47 / 54%
МБОУ «СОШ №110»	17 / 20%
МБОУ «Гимназия №42»	1 / 1%
МАОУ «Лицей №52»	1 / 1%
МБОУ «СОШ №53»	2 / 2%
МБОУ «СОШ №78»	2 / 2%
МБОУ «Гимназия №80»	2 / 2%
МБОУ «Гимназия №85»	2 / 2%
МБОУ «СОШ №89»	1 / 1%
МБОУ «Лицей №101»	2 / 2%

МБОУ «СОШ №103»	1 / 1%
БКШ	1 / 1%
Кадетская школа	1 / 1%
СИГМА	2 / 2%
Другой муниципалитет Алтайского края	3 / 4%
Другой регион РФ	1 / 1%
Другая страна	1 / 1%

Распределение преимущественного количества выпускников МАДОУ в МБОУ «Лицей №3» и МБОУ «СОШ№110» обусловлено непосредственной территориальной близостью с детским садом. Тенденция распределения сохраняется ежегодно, поэтому в 2025 году запланированы экскурсии в эти школы для выпускных групп в рамках обеспечения преемственности между детским садом и школой.

В конце 2025 года в МАДОУ были организованы встречи родителей с педагогами начальной школы в рамках внепланового родительского собрания конкретно для выпускных групп, а также встречи учителей начальных классов с педагогами выпускных групп для выстраивания общей траектории на текущий год в плане школьных требований к содержанию деятельности. Учителями начальных классов были даны рекомендации с акцентом на конкретные виды деятельности.

5.2 Социальная адаптация воспитанников в школе

Согласно характеристикам педагогов-психологов МБОУ «Лицей №3» и МБОУ «СОШ№110» все выпускники МАДОУ 2025 года успешно прошли адаптацию к школьной жизни.

Выводы по разделу: В 2025 году повысилось общее количество выпускников в группах. Большая часть выпускников готовы к освоению образовательной программы начального общего образования на высоком и среднем уровне и социально адаптированы (более 95%).

Распределение воспитанников по школам традиционно показало тенденцию к территориальной определяющей: 74% выпускников МАДОУ выбрали МБОУ «Лицей №3» и МБОУ «СОШ №110».

6. Оценка кадрового обеспечения

6.1 Укомплектованность кадрами

На конец 2025 года педагогический состав МАДОУ составлял 34 педагога (без учета педагогов в декретном отпуске). Укомплектованность кадрами 100%. Прогноз на начало 2026 года без наличия вакансий. Все педагоги работают на штатной основе.

6.2 Распределение педагогических работников по возрасту и стажу работы

Согласно форме 85-к в МАДОУ в 2025 году сложилось такое распределение педагогов по педагогическому стажу и возрасту:

До 3 лет – 7

От 3 до 5 лет – 5

От 5-10 лет – 3

От 10 до 15 – 8

От 15 до 20 – 4

От 20 и выше – 7

Моложе 25 – 8

От 25 до 29 – 3

От 35 до 39 – 6

От 40 до 44 – 3
От 45 до 49 – 6
От 50 до 54 – 1
От 55 до 59 – 5
От 60 до 64 – 1

Таким образом, в МАДОУ присутствует тенденция равномерного распределения педагогов по стажу и возрасту, что позволяет избежать острого конфликт поколений и школ в профессиональной среде.

6.3 Уровень образования педагогических кадров, квалификация

По уровню образования:

21 педагог имеют высшее образование, из них 18 высшее педагогическое;

13 педагогов имеют среднее профессиональное образование, из них 12 педагогическое.

Все педагоги, имеющие непрофильное образование прошли профессиональную переподготовку.

6.4 Меры по оптимизации штатного расписания

В 2025 году прошла реорганизация МАДОУ путем присоединения МБДОУ «Детский сад №94», вследствие чего было оптимизировано штатное расписание.

6.5 Прием на работу студентов СПО по специальности из группы «Образование и педагогические науки»

В 2025 году прием студентов СПО на работу в качестве педагогических работников не осуществлялся.

6.6 Повышение квалификации и переподготовка кадров

В отчетном периоде 8 педагогов прошли обучение на курсах повышения квалификации:

- ООО «Московский институт профессиональной переподготовки и повышения квалификации педагогов» – 1 музыкальный руководитель;
- Алтайский институт развития образования им А.М. Топорова – 1 музыкальный руководитель, 1 инструктор по физической культуре, 1 воспитатель, 2 старших воспитателя.
- ООО «Центр непрерывного образования и инноваций» (Санкт-Петербург) – 2 воспитателя, 1 инструктор по физической культуре, 1 старший воспитатель.
- ФГБНУ «Институт развития, здоровья и адаптации ребенка» – 1 старший воспитатель.
- ФГБОУ ВО «АлтГПУ» – 1 старший воспитатель.
- ФГБОУ «АГУ» 1 старший воспитатель.
- ООО «Высшая школа делового администрирования» – 1 воспитатель

Таким образом, все педагоги своевременно проходят курсы повышения квалификации в соответствии со своими профессиональными запросами.

6.7 Аттестационные мероприятия

В соответствии с приказом Министерства просвещения РФ №196 от 24.03.2023 «Об утверждении Порядка проведения аттестации педагогических работников организаций, осуществляющих образовательную деятельность», в 2025 году прошли процедуру аттестацию 12 педагогических работников.

По результатам аттестации присвоена первая квалификационная категория по должности «воспитатель» 3 педагогам, по должности «педагог-психолог» – 1 педагог,

высшая квалификационная категория по должности «воспитатель» 8 педагогам.

Таким образом, в 2025 году в МАДОУ аттестовано 12 педагогических работников, из них 8 на высшую категорию. В целом в МАДОУ из 34 педагогов высшую категорию имеют 21 педагог (62%), первую – 8 педагогов (24%), то есть общий процент аттестованных на категорию сотрудников составляет 85%, что по сравнению с 2024 годом показывает отличную положительную динамику.

В рамках реализации платных образовательных услуг в МАДОУ все педагоги, осуществляющие реализацию рабочих программ платных образовательных услуг в рамках реализации ДООП МАДОУ имеют профильное образование по тематике платной образовательной услуги и/или профильное повышение квалификации.

6.8 Расширение прав педагогических работников

В связи со вступлением в силу 01.03.2025 приказа Министерства просвещения Российской Федерации от 06.11.2024 №779 «Об утверждении перечня документов, подготовка которых осуществляется педагогическими работниками при реализации основных общеобразовательных программ, образовательных программ среднего профессионального образования» в МАДОУ «Детский сад №261» проведена работа по информированию педагогического коллектива об изменениях в законодательстве (п.7.1).

6.9 Работа с молодыми специалистами. Наставничество

В рамках работы Школы будущего заведующего в октябре 2025 года МАДОУ представил опыт об организации наставничества по теме «Моделирование актуального наставнического взаимодействия в условиях ДОУ». В 2025 году в рамках реализации актуальной модели в МАДОУ создана наставническая пара «Руководитель ДОУ - педагог». Краткосрочная персонализированная программа наставничества реализована по теме «Организация и реализация платной образовательной услуги в МАДОУ».

6.10 Награды

В 2025 году за многолетний добросовестный труд Почетными Грамотами администрации города Барнаула было награждено 3 педагога, Почетными Грамотами Администрации Железнодорожного района – 6 педагогов, 1 педагог отмечен Благодарностью АКЗС.

Выводы по разделу: Достаточная укомплектованность кадрами обеспечивает полноценную реализацию всех разделов ОП ДО МАДОУ. Большинство педагогов занимает активную профессиональную позицию, и постоянно стремится к повышению педагогической компетентности в актуальных направлениях курсов повышения квалификации по тематике дошкольного образования. В МАДОУ сложился сильный, квалифицированный педагогический коллектив, нацеленный на саморазвитие и совершенствование профессиональных навыков. Все профессиональные инициативы коллектива МАДОУ активно поддерживает, так как это позволяет качественно развивать и внедрять инновационные направления дошкольного образования. В 2026 году в МАДОУ продолжит реализацию одного из стратегических проектов, направленного на повышение профессионального развития педагогов.

7. Оценка учебно-методического обеспечения

7.1 Новый перечень документации педагогов

В связи со вступлением в силу 01.03.2025 приказа Министерства просвещения Российской Федерации от 06.11.2024 №779 «Об утверждении перечня документов, подготовка которых осуществляется педагогическими работниками при реализации основных общеобразовательных программ, образовательных программ среднего профессионального образования» в МАДОУ «Детский сад №261» проведены следующие

мероприятия:

1) 24.01.2025 проведен Педагогический совет (протокол №3) по вопросу снижения документационной нагрузки педагогических работников образовательной организации, принято решение о переходе на новую форму календарно-тематического планирования и определен формат журнала посещаемости;

2) проведен анализ нормативных правовых документов, связанных с трудовой деятельностью педагогических работников, в результате которого разработано Положение о документации педагогических работников (утверждено 24.01.2025, протокол Педагогического совета №3);

3) С 01.03.2025 была реализована апробация новой формы календарно-тематического плана для воспитателей;

4) До 01.03.2025 были внесены изменения в должностные инструкции воспитателей с учетом положений вышеуказанного приказа;

5) 26.08.2025 проведен Педагогический совет (протокол №1), одним из вопросов которого стала корректировка формы календарно-тематического плана для воспитателей после апробации и после выхода разъяснений Министерства просвещения к вышеназванному приказу;

6) В связи с корректировкой формы календарно-тематического плана для воспитателей внесены изменения в Положение о документации педагогических работников (утверждено 26.08.2025, протокол Педагогического совета №1 в новой редакции);

7) Создан раздел на официальном сайте МАДОУ «Снижение бюрократической нагрузки», в котором размещены актуальные нормативные документы для информирования воспитателей, ссылки на вебинары по снижению бюрократической нагрузки Алтынниковой Н.В. <https://clck.ru/3PQAFW>.

7.2 Система методической работы

В 2025 году система методической работы в МАДОУ традиционно обеспечивала комплекс условий, развивающих профессиональную компетентность педагогов в реализации ОП ДО МАДОУ на уровне современных требований и с продолжением реализации в педагогической практике требований ФОП ДО.

Цель методической работы в МАДОУ:

- создавать организационно-педагогические условия для реализации ОП ДО МАДОУ;
- осуществлять непрерывное профессиональное образование педагогов;
- развивать творческий потенциал педагогов.

7.3 Содержание методической работы задачам МАДОУ

Содержание методической деятельности в МАДОУ в 2025 году полностью соответствовало задачам МАДОУ, заявленным в Программе развития.

Содержание Программы развития опирается на актуальный уровень развития детского сада, потенциальные возможности коллектива и руководства, ожидания родителей.

Система управленческих действий заложенных в программу затрагивает всех участников образовательной деятельности: детей, педагогов, администрацию, родителей.

Программа развития призвана повысить эффективность деятельности образовательного учреждения, его конкурентоспособность инвестиционную привлекательность на рынке образовательных услуг.

Цель Программы развития – Создание условий для функционирования детского сада как открытого, современного учреждения, реализующего качественные образовательные услуги, обеспечивающие равные стартовые возможности для полноценного физического и психического развития воспитанников.

Задачи Программы:

- 1) Развитие детской инициативы и создание условий пространства детской реализации в рамках индивидуализации образования.
- 2) Повышение профессиональной компетентности и инновационной культуры педагогов по индивидуализации образовательной деятельности

Для этого в 2025 году старшие воспитатели в МАДОУ:

- организовали активное участие членов педагогического коллектива в планировании, разработке и реализации инновационных процессов;
- инициировали обогащение РППС МАДОУ новыми образовательными пространствами;
- способствовали созданию условий для повышения профессиональной компетенции, роста педагогического мастерства и развития творческого потенциала каждого педагога, направленного на оптимальное формирование и развитие личности ребенка, его самоопределение и самореализацию, формирование и педагогическую поддержку детской инициативы;
- способствовали обеспечению трансляции педагогического опыта: педагоги регулярно принимали участие в городских методических объединениях, проводимых МБУ ДО ГППЦ «Потенциал», конференциях различного уровня.
- продолжали создавать единое информационное пространство и регулировали информационные потоки управленческой и научно-методической документации;
- обеспечивали эффективную и оперативную информацию о новых методиках, технологиях, организации и диагностике образовательного процесса;
- способствовали всестороннему созданию и оптимизации программно-методического обеспечения образовательного процесса, условий для внедрения и распространения положительного педагогического опыта, инноваций;
- обеспечили проведение актуальных мониторинговых и аттестационных процедур;
- осуществляли контроль за реализацией ОП ДО МАДОУ, за уровнем развития воспитанников, их готовностью к школьному обучению;
- осуществляли взаимодействие со структурами муниципальной методической службы, родителями воспитанников, социокультурными и образовательными учреждениями города, области, страны.

В декабре 2025 года Программа развития МАДОУ была обновлена и получила название «Стратегия 2030». В 2026 году планируется также выстраивать методическую работу с педагогическим коллективом относительно стратегических задач Программы развития в фокусе годовых показателей пяти основных проектов:

- 1) Проект «Ранняя помощь в МАДОУ»;
- 2) Проект «МАДОУ – муниципальная площадка по внедрению программы просвещения родителей»;
- 3) Проект «МАДОУ – первичное отделение Движения Первых»;
- 4) Проект «Современный педагог дошкольного образования»;
- 5) Проект «Профессионалы_22».

7.4 Формы организации методической работы

В 2025 году основными формами методической работы с педагогами стали: еженедельные методические встречи; консультации; мастер-классы; дискуссионные площадки по результатам коллективного просмотра обучающих вебинаров, открытые показы.

7.5 Влияние методической работы на качество образования, рост методического мастерства педагогических работников

Одна из функций методического сопровождения педагогов МАДОУ, реализуемая в 2025 году старшими воспитателями – создание условий для профессионального роста педагогов:

- в коллективе сложился благоприятный психологический климат;

- все педагоги включены в профессиональное общение и взаимодействие: линейно по возрастам в рамках реализации проектов рабочей программы воспитания, вертикально в рамках участия в конкурсных комиссиях, открытых показах, мастер-классах, инновационных мероприятиях МАДОУ (например, организация конкурсных площадок муниципального, окружного и регионального этапов чемпионатов «Юный мастер» и «Профессионалы»);

- все педагоги включены в конкурсы педагогического мастерства на уровне МАДОУ, и по желанию в конкурсы иного уровня;

- педагоги чаще всего демонстрируют профессиональную готовность к деятельности (проявляют инициативу по преобразованию территории МАДОУ или организация SOS-акций по сбору кормов для питомцев ил посылок для солдат в зону СВО);

- педагоги чаще всего проявляют интерес к инновационной деятельности МАДОУ, занимаются тематическим самообразованием, инициируют деятельность (например, включение в экспертную деятельность чемпионата «Юный мастер»), адаптация технологии «Клубный час» для родителей в рамках реализации Программы просвещения.

7.6 Работа по обобщению и распространению передового опыта

В основе профессионального роста обобщение и распространение профессионального опыта. Педагоги МАДОУ постоянно повышают свой профессиональный уровень, эффективно участвуют в работе методических объединений, знакомятся с опытом работы своих коллег и других учреждений, а также саморазвиваются. Все это в комплексе дает хороший результат в организации педагогической деятельности и улучшении качества образования и воспитания дошкольников.

Старший воспитатель МАДОУ – руководитель методического объединения старших воспитателей Железнодорожного района города Барнаула.

Инструктор по физической культуре – руководитель методического объединения инструкторов по физической культуре Железнодорожного и Октябрьского районов города Барнаула.

Педагоги МАДОУ активно публикуются на профессиональных онлайн-сервисах и сборниках материалов, участвуют в работе муниципальных методических объединений, участвуют в работе конференций, курсов повышения квалификации АИРО им.А.М. Топорова, проводят педагогические экскурсии для профессионального сообщества региона, являются базовой площадкой чемпионатного движения «Профессионалы» в линейках «Юный мастер» и «Юниоры», являются пилотной площадкой по апробации Программы просвещения родителей, являются РИП и ФИП, входят в экспертные группы конкурсов, являются базовой площадкой педагогической практики БГПК им.В.К.Штильке, участвуют в конкурсных мероприятиях городского профессионального сообщества.

7.7 Наличие публикаций методического характера, материалов с обобщением опыта работы лучших педагогических работников

В МАДОУ в 2025 самым тиражируемым методическим материалом с обобщением опыта стали Дневник ГТО для тренировок дома и Дидактическая игра «Путешествие в ГТО»: набор для самостоятельного изготовления. Методические разработки представлены в рамках форума «Ориентиры детства 5.0» в Москве в августе 2025 в секции Л.Н.Волошиной и в октябре 2025 на I Форуме по обмену эффективными практиками реализации ФОП ДО в субъектах РФ, резолюцией которого стало предложение включения нормативов ГТО в ФОП ДО в образовательную область «Физическое развитие» для детей 5-7 лет .

7.8 Использование и совершенствование образовательных технологий

В 2025 году активно велась работа по реализации следующих образовательных технологий:

Смысловое чтение (3-5 лет, игровые сеансы в рамках Книжного клуба)

Технология эффективной социализации (Ежегодно Клубный час)

Технология педагогической поддержки (студенты БГПК в работе с детьми при организации мастер-классов для 1,2 курсов)

Технологии ТРИЗ (игровая, Минутки вхождения в день)

Технологии алгоритмизации мышления (робомышь и роботы, Ежегодный турнир по соревновательной алгоритмике, 5-7 лет, презентована на педагогических экскурсиях, на клубном часе для родителей)

Технологии обучения в движении (игровая, в дидактических играх ВАЙ ТОЙ во вторую половину дня от 2 до 7 лет)

Технология «Экран достижений» (используется при подготовке детей к ГТО, авторская презентована в рамках педагогических экскурсий в МАДОУ).

7.9 Обеспеченность ОП ДО МАДОУ методическими пособиями

ОП ДО МАДОУ обеспечена актуальным учебно-методическим комплектом. В рамках проектирования ОП ДО МАДОУ в соответствии с ФОП ДО педагоги получили возможность дополнить имеющийся учебно-методический комплект «От рождения до школы» (далее – УМК ОРДШ) любой методической литературой и иными средствами, позволяющими им обеспечить реализацию ФП ДО в полном объеме. ОП ДО МАДОУ составлена с учётом предпочтений педагогического коллектива МАДОУ в выборе средств и способов реализации образовательной деятельности в зависимости от конкретных условий, а также с учётом индивидуальных особенностей обучающихся, специфики их потребностей и интересов, возрастных возможностей.

7.10 Организация информационного обеспечения педагогической деятельности

В МАДОУ создана современная информационная база для обеспечения поиска и управления информацией для профессиональной деятельности сотрудников.

В свободном доступе для педагогов безопасные поисковые системы в браузерах Гугл и Яндекс, сервис монтажа видео Мовави и покадровой мультсъемки «Арт-игрушка», различные онлайн-плееры.

У делопроизводителя и в бухгалтерии присутствуют закрытые информационные системы, исключающие утечку персональных данных на уровне доступа в МАДОУ.

Компьютеры педагогов и специалистов оснащены стандартным пакетом Офис-приложений.

Интерактивная панель авторизована и содержит СМАРТ-оболочку для создания интерактивных компьютерных игр и ЛЕГОпрограммирования.

Видеоконференции педагоги осуществляют в приложении ВК Видео «Сферум».

После реорганизации появилась возможность оснащения дополнительных компьютеризированных рабочих мест для педагогов: так было установлено 2 компьютера с принтерами в музыкальном зале 2 корпуса. 1 компьютер с принтером - в консультационном центре, 1 принтер - в центре детских инициатив и 1 принтер - в актовом зале 1 корпуса. Также было установлено 3 дополнительных точки Wi-Fi.

7.11 Соответствие методических условий Программе развития МАДОУ

Методические условия соответствуют условиям Программы развития в задаче обновления содержания образования посредством расширения, модернизации условий, технологий образования и воспитания детей по проекту «Управление качеством дошкольного образования»: в части оборудования МАДОУ развивающими пособиями, пополнения программно-методического, дидактического и диагностического сопровождения образовательной программы -повышение эффективности обучения,

формирование целостности восприятия изучаемого материала за счет применения ИКТ в образовательной деятельности, приобретение программного обеспечения, компьютерной техники.

Вывод по разделу: Подробный анализ позволяет охарактеризовать методическую систему МАДОУ как комфортную и благоприятную профессиональную среду, способствующую интеллектуальному, личностному и творческому развитию и совершенствованию педагогического мастерства, профессиональному росту членов педагогического коллектива.

8. Оценка библиотечно-информационного обеспечения

8.1 Организация библиотеки

Основной задачей библиотечно-информационного обслуживания педагогических работников МАДОУ является выявление информационных потребностей и удовлетворение запросов, связанных с поиском информации по воспитанию, развитию и образованию детей.

Библиотечно-информационный фонд МАДОУ достаточно укомплектован, постоянно пополняется и обновляется в соответствии с требованиями современного законодательства и основной образовательной программы. Все педагоги имеют возможность пользоваться как фондом учебно-методической литературы, так и электронно-образовательными ресурсами.

Библиотека функционирует в МАДОУ в формате буккроссинга, в том числе методическая библиотека. Создано отдельное помещение для методической и художественной литературы, но с внедрением ФОП ДО, предпочтение отдается электронным вариантам. Многие пособия, например, линейка «Воспитателю о воспитании», имеют исключительно электронный формат, но активно используются при реализации ОП ДО МАДОУ, как единственное учебно-методическое пособие рекомендованное в ФОП ДО.

В Зимнем саду оформлена ВООК-беседка для чтения родителей с детьми и рассматривания книг о природе.

8.2 Объем фонда литературы

Объем фонда учебно-методической литературы составляет 100%, объем художественной литературы, рекомендованной в ФОП ДО, пополнен электронными вариантами произведений в силу специфики изданий.

После реорганизации МАДОУ фонд художественной литературы несколько увеличился. Рассматривается возможность изменения размещения книг в библиотеке в связи с новым запросом на систематизацию и обеспечение учета и движения книг и демонстрационных материалов.

8.3 Программно-информационное обеспечение

Педагоги обеспечены программно-информационным сопровождением полностью. В их распоряжении обновленные офисные редакторы, поисковые системы в браузерах Гугл и Яндекс, сервис монтажа видео Мовави и покадровой мультсъемки «Арт-игрушка», различные онлайн-плееры. Интерактивная панель авторизована и содержит СМАРТ-оболочку для создания интерактивных компьютерных игр и ЛЕГОпрограммирования.

Постовые сервисы работают в любом браузере, авторизация на порталах возможна с функцией сохранения логина и пароля доступа в аккаунтах компьютера для дальнейшей беспрепятственной авторизации.

Планшетные компьютеры ноутбуки также способны поддерживать программное обеспечение для легопрограммирования через Bluetooth.

8.4 Оформление госаблица

В группах интернет сети ВКонтакте, Телеграмм регулярно размещается актуальная информация о событиях и мероприятиях. Работает электронная почта, осуществляется электронный документооборот; осуществлена регистрация и работа учреждения в системе «Сетевой город. Образование», в автоматизированной системе КИМЗ, «Е-услуги. Образование». В МАДОУ действует госпаблик сообщество в социальной сети «в Контакте» и в «Одноклассниках».

8.5 Включение в ФГИС «Моя школа»

Данный ресурс в МАДОУ не функционирует.

8.6 Функционирование официального сайта МАДОУ

Деятельность МАДОУ информационно открыта. Текущее информирование родителей (законных представителей) воспитанников осуществляется в непосредственном общении с родителями (законными представителями) руководства, педагогов и специалистов МАДОУ, а также посредством размещения необходимых сведений на информационных стендах на территории МАДОУ, в информационных листовках, буклетах, папках-передвижках в групповых приемных.

Основная информация представлена на официальном сайте МАДОУ <http://istoki-261.ru>, функционирующего в соответствии с Положением об официальном сайте в информационно-телекоммуникационной сети «Интернет» (новая редакция) от 25.08.2025 г..

Структура официального сайта приведена в соответствие с требованиями законодательства.

Основные задачи функционирования сайта:

1. формирование целостного позитивного имиджа МАДОУ;
2. обеспечение информированности общественности о качестве образовательных услуг в МАДОУ;
3. создание условий для взаимодействия участников образовательного процесса, социальных партнеров МАДОУ;
4. осуществление обмена педагогическим опытом; стимулирование творческой активности субъектов образовательных отношений;
5. информирование общественности о развитии и результатах уставной деятельности МАДОУ, поступлении и расходовании материальных и финансовых средств;
6. защита прав и интересов участников образовательного процесса; развитие и предоставление электронных услуг населению;
7. развитие региональной единой образовательной информационной среды.

Содержание материалов в целом рассчитано на знакомство пользователей с внутренним пространством МАДОУ, его развивающей предметно-пространственной средой (в рамках полей «Виртуальная экскурсия», «Безопасность», «Для родителей»), со значимыми событиями из жизни МАДОУ (поле «Новости»).

На страницах сайта педагог-психолог, старшие воспитатели размещают информацию новостного характера, копии актуальных документов, в том числе копии документов на право ведения образовательной деятельности, отчеты о выполнении предписаний контролирующих органов. Информация, представленная на сайте, постоянно обновляется.

В 2025 году в рамках подготовки к плановой проверке Учредителя обновлены все разделы.

Сайт имеет функцию обратной связи. Любой пользователь сети «Интернет» может использовать электронную форму обращения в МАДОУ и получить ответ удобным способом.

Также в целях повышения пользовательской комфортности сайт предусматривает прямые ссылки на важные официальные сайты федеральной и региональной инфраструктуры в сфере образования:

- 1) Официальный сайт Минпросвещения России;
- 2) Официальный сайт Федеральной службы по надзору в сфере образования и науки;
- 3) Госуслуги;
- 4) Официальный сайт Роскомнадзора «Персональные данные. Дети»;
- 5) Официальный сайт Министерства образования и науки Алтайского края;
- 6) Официальный сайт Комитета по образованию города Барнаула;
- 7) Телефон доверия ГУ МВД по Алтайскому краю;
- 8) «Горячая линия» по вопросам оплаты труда;
- 9) Региональный ресурс «Алтайские каникулы»;
- 10) Спас экстрим;
- 11) Официальный сайт АКИАЦ;
- 12) Федеральный портал «Российское образование»
- 13) Городской комитет профсоюза работников образования и науки.

В 2026 году в марте вступят в силу изменения в приказе Рособрнадзора от 04 августа 2023 года №1493 (изменен 03 июля 2025 года), поэтому будет проведена работа по приведению сайта МАДОУ в соответствие с законодательством.

Вывод по разделу: информационная открытость МАДОУ ориентирована на все категории заинтересованных пользователей и обеспечена на высоком уровне.

9. Оценка материально-технической базы

9.1 Характеристика площадей МАДОУ

Муниципальное автономное дошкольное образовательное учреждение «Детский сад № 261» (далее – МАДОУ) расположено по адресу: 656023, г. Барнаул, ул. Червоная 8 в типовом здании (нежилое здание в кирпичном исполнении, общей площадью 6508,8 кв.м., этажность – 3, подземная этажность – 1), по адресу 1-й Полярный проезд, д.2-Б (нежилое здание в кирпичном исполнении, этажность – 2, подземная этажность – 1).

30 декабря 2011 года МАДОУ было открыто как структурное подразделение МАОУ ДОД «ДООЦ «Каникулы». В результате реорганизации МАОУ ДОД «ДООЦ «Каникулы» с 11.09.2013 года произошло выделение МАДОУ «Детский сад № 261 «Истоки» в самостоятельное юридическое лицо. Детский сад был расположен по двум адресам: ул. Червоная, 8; ул. Г. Титова, 28. Согласно постановлению от 31.12.14 № 2779 из оперативного управления МАДОУ «Детский сад №261 «Истоки» было исключено имущество по адресу ул. Г. Титова, 28. В 2025 году МАДОУ реорганизовано на основании приказа комитета по образованию города Барнаула от 29.01.2025 №94-осн «О реорганизации МАДОУ «Детский сад № 261 «Истоки» путем присоединения к нему МБДОУ «Детский сад №94». После реорганизации официальное полное наименование Учреждения: муниципальное автономное дошкольное образовательное учреждение «Детский сад № 261», сокращенное наименование Учреждения: МАДОУ «Детский сад №261».

9.2 Оснащенность помещений и образовательного процесса

Образовательный процесс имеет достаточную оснащенность для реализации ОП ДО МАДОУ. Выбор вариативных средств реализации ОП ДО МАДОУ позволяет использовать авторскую дидактику, что значительно снижает финансовую нагрузку на МАДОУ. За истекший период в МАДОУ созданы материально-технические условия для всестороннего развития ребенка, вовлечения его в поисково-познавательную деятельность, стимулирования его творческого воображения и развития всех каналов восприятия в целях обеспечения достижения наилучшего качества образовательной и воспитательной деятельности (п.1.6.).

Таким образом, в МАДОУ созданы материально-технические условия эффективной реализации образовательной программы дошкольного образования. Обеспечена комфортность и эргономичность инфраструктуры МАДОУ.

9.3 Мероприятия по проведению капитального (текущего) ремонта

Ремонтные работы выполнялись согласно плану в летний оздоровительный период в течение 3 недель по согласованию с комитетом по образованию города Барнаула.

Также в рамках текущего ремонта в течение 2025 года на освещение было потрачено 102300 руб., в рамках капитального ремонта 188837 руб. было израсходовано на ремонт покрытий стен и пола, 566907 руб. – на ремонт санузлов.

9.4 Соответствие МТБ требованиям ФГОС ДО

Материально-техническая база соответствует ФГОС ДО в части принципов организации РППС полностью.

9.5 Уровень социально-психологической комфортности образовательной среды

Благоприятный психологический климат на рабочем месте – это особый компонент профессионального роста педагогов. Условиями благоприятного психологического климата можно назвать: – четкую организацию и планирование труда и отдыха на рабочем месте; – профессионально-доброжелательные отношения в системах «руководитель – подчиненный», «коллега – коллега» и «педагог – воспитанник»; – методическое сопровождение деятельности педагога; – работу по стимулированию педагога (стимулирование материального и нематериального порядка); – профсоюзную деятельность; – диагностику, просвещение, адаптацию и психолого-педагогическую работу психолога в отношении педагогов.

В целом в МАДОУ сложился комфортный профессиональный и психологический климат взаимодействия всех участников образовательного процесса, что документально подтверждается отсутствием поводов собраться для комиссии по этике.

9.6 Мероприятия по обеспечению противопожарной безопасности

Согласно данным Паспорта безопасности МАДОУ имеют место быть следующие меры систем противопожарной защиты и первичных средств пожаротушения в МАДОУ:

- автоматизированная адресная система пожарной сигнализации «Болид»;
- система внутреннего противопожарного водопровода.

В качестве системы оповещения и управления эвакуацией при пожаре установлен блок речевого оповещения (Соната-К-Л) для трансляции сообщений в системах оповещения, 2 сообщения по 8 сек., Светодиодная индикация: сеть, резерв, контроль. Контроль линий управления, оповещения, и линейного выхода, имеет автоматизированную защиту от глубокого разряда АКБ и ее переплюски. Автоматизированная защита усилителя мощности звукового сигнала от короткого замыкания и перезагрузки выходной цепи (линии оповещения).

Также в МАДОУ имеются огнетушители порошковые в необходимом количестве.

В целях формирования навыков правильного поведения при пожаре в 2025 году в МАДОУ было проведено 2 тренировочных мероприятия с эвакуацией воспитанников и сотрудников по теме «Эвакуация детей и персонала на случай возникновения пожара» (в мае и ноябре 2025 года).

9.7 Мероприятия по обеспечению антитеррористической безопасности

По данным паспорта безопасности МАДОУ состояние антитеррористической защищенности объекта ограничено соответствует предъявляемым требованиям к объектам третьей категории опасности, утвержденным постановлением Правительства

Российской Федерации от 02 августа.2019 №1006 (с изменениями 2022 года).

Силы, привлекаемые для обеспечения антитеррористической защищенности МАДОУ: физическая охрана – пультовая - экипаж группы задержания ПЦО №1 ОВО по г.Барнаулу – филиала ФГКУ «УВО ВНГ России по Алтайскому краю»; группа немедленного реагирования ФГУП «Охрана» Росгвардия; нештатное аварийно-спасательное формирование: Добровольная пожарная дружина в количестве 4 человек.

Средства, привлекаемые для обеспечения антитеррористической защищенности МАДОУ: КТС (кнопка тревожной сигнализации) с выводом сигнала тревоги на пульт ПЦО №1 ОВО по г. Барнаулу – филиала ФГКУ «УВО ВНГ России по Алтайскому краю» и инженерно-технические средства защиты объекта (территории).

В 2025 году в МАДОУ были проведены учения и тренировки по отработке действий в условиях угрозы совершения или условиях совершения террористического акта на объекте (территории), связанных с эвакуацией обучающихся и персонала, согласно плану-графику, утвержденному 18.08.2025 года.

Всего проведено 3 практических тренировки по темам:

- действия персонала ДОО в случае срабатывания на территории ОО взрывного устройства, в т.ч. доставленного беспилотным летательным аппаратом;
- действия сотрудников охраны и работников ОО при вооруженном нападении, обнаружении взрывного устройства
- эвакуация персонала, воспитанников при захвате заложников.

9.8 Ограждение и освещение уличной территории МАДОУ

В МАДОУ имеется систем наружного освещения система внутреннего и частичного наружного освещения (светодиодная лампа LED E27 35 ватт – 6 шт).

Территория МАДОУ огорожена полностью.

Количество контрольно-пропускных пунктов (для прохода людей и проезда транспортных средств) отсутствует.

Для выхода людей имеется 9 эвакуационных выходов, для выезда транспорта – 3, шлагбаум на подъезде к пищеблоку.

МАДОУ находится под охраной организации «Сечь». В МАДОУ все входы оборудованы магнитными замками, которые регулярно перекодируются.

9.9 Видеонаблюдение на территории МАДОУ

На объекте установлена система видеонаблюдения на базе оборудования «FE I80/15v»: по периметру – 21 видеокамера, цилиндрическая с подсветкой до 30 м (наружная); «DS-2CD3125FHWD-IS»: 10 внутренних купольных IP - видеокамеры.

Изображение с видеокamer выводится на монитор на посту охраны (дежурного администратора) (1 этаж, фойе) у основного входа в здание со сроком хранения информации 30 дней. Видеонаблюдение осуществляется круглосуточно.

9.10 Система дорожных знаков на подъезде к МАДОУ

Система дорожных знаков на подъезде к МАДОУ находится под контролем О ГИБДД УМВД по РОССИИ по АК и Комитета по дорожному хозяйству и транспорту города Барнаула. Все дорожные знаки внесены в актуальный паспорт дорожной безопасности МАДОУ.

9.11 Качество медицинского обеспечения МАДОУ, система охраны здоровья

В МАДОУ в отчетном периоде осуществлялось проведение санитарно-противоэпидемических и профилактических мероприятий. В учреждении организовано регулярное проведение производственного контроля за соблюдением санитарных правил и выполнением санитарно-противоэпидемических (профилактических) мероприятий.

Внутренний контроль осуществляет администрация МАДОУ, внешний – специалисты Центра гигиены и эпидемиологии в Алтайском крае.

Обучение педагогических работников навыкам оказания первой помощи осуществляется в плановом режиме. Оказание первичной медико-санитарной помощи в МАДОУ проводится в порядке, установленном законодательством в сфере охраны здоровья. Все сотрудники детского сада ежегодно проходят курсы повышения квалификации по оказанию первой помощи.

В 2025 году в МАДОУ зафиксирована 1 травма, все необходимые процедуры соблюдены.

Для оказания доврачебной первичной медицинской помощи и проведения профилактических осмотров, профилактических мероприятий различной направленности, иммунизации, первичной диагностики заболеваний, оказания первой медицинской помощи в детском саду функционирует лицензированный медицинский кабинет, действующий в соответствии с приказом Министерства здравоохранения Российской Федерации от 14 апреля 2025 года № 213н «Об утверждении порядка оказания несовершеннолетним медицинской помощи, в том числе в период обучения и воспитания в образовательных организациях».

С 01.03.2025 вступил в силу Приказ Министерства просвещения Российской Федерации «Об утверждении требований к размещению, хранению и использованию аптек для оказания первой помощи с применением медицинских изделий в организациях, осуществляющих образовательную деятельность в установленной сфере ведения Министерства просвещения Российской Федерации» от 29.10.2024 года № 752. Была приведена в соответствие комплектация аптек и определены места хранения в обоих корпусах МАДОУ. Аптечки используются в целях оказания первой помощи пострадавшим воспитанникам, педагогическим, руководящим и иным работникам МАДОУ при несчастных случаях, травмах, ранениях, поражениях, отравлениях, других состояниях и заболеваниях, угрожающих их жизни и здоровью.

Медицинское сопровождение воспитанников МАДОУ осуществляют медицинские сестры и врачи Детской городской больницы № 1, поликлинического отделения № 3 (действующий договор также обновлен в связи с реорганизацией).

Охрана здоровья включает в том числе прохождение обучающимися в соответствии с законодательством Российской Федерации медицинских осмотров, в том числе профилактических медицинских осмотров, в связи с занятиями физической культурой и спортом, и диспансеризацией. Медицинский персонал закрепленной поликлиники проводит иммунизацию, профилактические осмотры согласно плану профилактических мероприятий.

Аналитические данные по заболеваемости воспитанников за 2025 год представлены в таблице 14.

Таблица 14.

	<i>ясли</i>	<i>сад</i>	<i>всего</i>
Списочный состав воспитанников	106	346	451
Всего детодней	10019	47597	57616
Пропущено по болезни	1339	2277	3616
Пропущено дней по болезни одним ребенком	12,6	6,6	8,0

Для профилактики заболеваемости в МАДОУ реализуется система профилактических и оздоровительных мероприятий:

- проведение закаливающих процедур;
- проведение бодрящих гимнастик;

- соблюдение режима проветриваний;
- соблюдение режима прогулок;
- проведение физкультурно-оздоровительных мероприятий;
- соблюдение режима двигательной активности;
- отстранение воспитанников и педагогов с признаками заболевания во время утреннего фильтра;
- соблюдение режима санитарных уборок помещений и игрового оборудования;
- соблюдение принципов организации здорового питания воспитанников, в том числе, использование в рационе питания детей кисломолочной продукции, проведение плановой витаминизации третьих блюд аскорбиновой кислотой.

В 2025 году МАДОУ получил Предписание № 05/538 от 13.11.2025 г. Управления Федеральной службы по надзору в сфере защиты прав потребителей и благополучия человека по Алтайскому краю по необходимости проведения работы по 3 направлениям: меню, световая среда в двух группах, ремонтные работы в цехе первичной обработки овощей. Планируемые сроки устранения несоответствий март, апрель, июнь 2026 года (по мере выделения средств Учредителем).

В отношении выполнения требований по обеспечению доступной среды МАДОУ рекомендовано дублирование лестниц пандусами (составлен запрос на выделение средств) и привлечение в штат специалистов по адаптированным программам (адаптированные программы в МАДОУ не реализуются).

В 2026 году работа будет по качественному обеспечению охраны здоровья сотрудников и воспитанников, а также по профилактике заболеваемости будет продолжена.

9.12 Качество организации питания:

Качество питания входит в охрану здоровья обучающихся (ст.41. ФЗ-273).

В МАДОУ воспитанники обеспечены организованным 4-х разовым горячим питанием в соответствии с требованиями СанПиН 2.3/2.4.3590-20 и Положением об организации питания.

Разработано основное (организованное) меню для детей от 1,5 до 3-х лет и от 3-х до 7 лет в соответствии с нормами калорийности, сбалансированности, разнообразия ассортимента продуктов, витаминизации и объема порций. Соблюдается питьевой режим в течение пребывания воспитанников в МАДОУ.

Для контроля за организацией питания в МАДОУ создана бракеражная комиссия, комиссия по отбору поставщиков по поставке продуктов питания, а также проводится ежедневный низовой контроль (закладка продуктов питания в котел).

В детском саду предусмотрено также лечебное и диетическое питание. Все продукты, поступающие в детский сад, имеют документы, подтверждающие их качество и безопасность, хранятся с соблюдением требований СанПин.

В рамках приобщения детей к нормам правильного питания и вовлечения родителей в просветительские мероприятия по здоровьесбережению детей педагогами МАДОУ разработана и активно используется родителями книга рецептов для родителей по приготовлению блюд детского сада дома.

Юридические лица и индивидуальные предприниматели, оказывающие услуги по организации питания отсутствуют. Приведем в Таблице 15 перечень юридических лиц и индивидуальных предпринимателей, поставляющих продукты питания в МАДОУ.

Таблица 15.

Наименование организации	Перечень продуктов	Примечание
--------------------------	--------------------	------------

ООО «Крайснаб»	яйцо, крупы, кондитерские изд.	Широкий ассортимент товара
ООО "Торговая компания"	молочные и кисломолочные продукты	Тендер, низкая цена товара
ООО "Хлеб-4"	хлебо-булочные изд., пряник, печенье,	Значительная разница в цене товара по сравнению с др. поставщиками, не уступая качеству продукта
ИП «Юнакова И.С.» "Сибирское мясо"	мясо говядины разноразное, сердце, печень	Качество и свежесть продукта, т.к. заготовка производится непосредственно после заявки - доставка на третий день, отличная логистика
ИП Мерзликина Н. А.	Мясо, субпродукты	Местный производитель
ООО «База мясопрома»	Мясо, субпродукты	Тендер
ООО "Агроторг"	фрукты, овощи, сахар, крупы	Цена и качество имеют отличия от других поставщиков
ООО «Грибное лето» ИП «Шишкин»	ягоды в заморозке	Отличное качество, шоковая заморозка, приемлемая и гибкая цена
ООО «Вкусная жизнь» ИП Кузьменко Д.А.	курица в заморозке, куриный фарш	Удобная логистика, хорошее качество и цена товара
ООО "Компаньон",	повидло, томатная паста	Договор заключен напрямую с изготовителем продукции, что делает ценообразование дешевле
ООО "Гермес-Трейд"	рыба свежемороженая	Предприятие имеет свой рыбоперерабатывающий цех, имеет весомое отличие по качеству продукта по сравнению с другими изготовителями и поставщиками
ИП Бодрова Е.С.	овощи, фрукты	Гибкая система оплаты, предоставление условий хранения товара, закуп у фермеров
ООО «Новые продукты»	сок	Наличие декларации на использование продукта в дошкольных учреждениях

- Деятельность по организации питания оформляется документарно. В наличии:
- приказ об организации питания в МАДОУ на текущий учебный год;
 - график получения питания в группах;
 - накопительная ведомость;
 - журнал бракеража готовой продукции;
 - меню;

- картотека блюд в электронном виде;
- журнал скоропортящихся продуктов;
- меню;
- таблицы запрещенных продуктов, норм питания.

В 2026 году работа по качественному обеспечению воспитанников питанием будет продолжена.

Вывод по разделу: Таким образом, МАДОУ обладает мощной материально-технической базой, способной обеспечить эффективную реализацию ОП ДО МАДОУ, и комплексную безопасность и охрану здоровья воспитанников.

10. Оценка функционирования внутренней оценки качества образования

Действующая в МАДОУ внутренняя система оценки качества образования регламентирована Положением об организации внутриучрежденческого контроля муниципального автономного дошкольного образовательного учреждения «Детский сад №261» и Положением о порядке проведения самообследования МАДОУ «Детский сад № 261», обновленными после реорганизации МАДОУ и принятия нового Устава.

В оценке качества образования МАДОУ принимают участие администрация и педагогический состав.

Внутренняя система оценки качества образования представляет собой внутренний мониторинг качества образования, в рамках которого анализируется качество реализации образовательного процесса, его ресурсное обеспечение и результаты, качество работы с родителями, качество развивающей предметно-пространственной среды, качество методической работы.

Внутренняя система оценки качества образования в МАДОУ осуществляется в рамках следующих форм:

- 1) независимая оценка качества образования осуществляется независимой организацией;
- 2) самообследование деятельности МАДОУ за отчетный период;
- 3) оценка внутренней системы качества.

Оценка качества образования МАДОУ ежегодно отражается в результатах самообследования за предыдущий календарный год.

В 2025 году в МАДОУ также была выстроена четкая система административного и методического контроля. Внутренний контроль осуществлялся в виде плановых и оперативных проверок, мониторинга.

Период, продолжительность и формы контроля отражены в годовом плане работы МАДОУ в разделе «Система внутриучрежденческого контроля». В план-график внутриучрежденческого контроля включены следующие виды контроля: систематический, оперативный, тематический, итоговый. Персональный контроль проводится при организации процедур аттестации.

Методами получения первичных данных являются: анализ документов, наблюдение, анкетирование, экспертиза, изучение результатов продуктивной деятельности и т.д. Установлена периодичность проведения внутренней оценки качества образования, определены показатели и методы получения информации, назначены ответственные лица.

Результаты контроля оформляются в виде справок к заседаниям коллегиальных органов, отчетов, карт контроля.

Итоги контроля в зависимости от его формы, целей и задач, а также с учетом реального положения дел рассматриваются на заседаниях коллегиальных органов, на совещаниях при заведующем.

Систематическим контролем заведующего и заместителя заведующего по АХР в 2025 году рассматривались вопросы «Контроль учета рабочего времени (педагоги,

специалисты)», «Контроль учета рабочего времени (технический персонал, младшие воспитатели)». Ежемесячно контролировалось ведение табеля учета рабочего времени персонала. Систематическим контролем бухгалтера рассматривался вопрос «Своевременность родительской платы», ежемесячно составлялась сводная таблица должников, на основании которой планомерно велась работа по сокращению дебиторской задолженности Учреждения перед поставщиками продуктов. Систематическим контролем бухгалтера рассматривался вопрос «Соблюдение требований к поставке продуктов». Кроме документационной проверки, проводился визуальный осмотр продукции, при необходимости оформлялись возвраты. Систематическим контролем повара и младшего воспитателя рассматривались вопросы соответствия объемов порции блюда норме выхода и сроки получения/выдачи готовых блюд на пищеблоке. Систематическим контролем старшего воспитателя рассматривался вопрос по выполнению требований по созданию условий по охране жизни и здоровья детей.

В тематическом контроле рассматривался вопрос «Обеспечение двигательной активности ребенка дошкольного возраста в условиях МАДОУ». Был проведен анализ включенности родителей в реализацию детско-родительского взаимодействия по обеспечению двигательной активности детей; анализ нового КТП на предмет включения сведений об организации двигательной активности детей. В продолжение работы в 2026 году запланирована работа по привлечению родителей подготовительных к школе групп в движение ГТО.

Результаты контрольно-аналитической деятельности заслушаны на заседаниях коллегиальных органов, приняты управленческие решения. Устранение недочетов осуществлялось в плановом режиме.

Положительные результаты деятельности педагогических работников, стабильность и эффективность учитываются при распределении стимулирующих выплат, аттестации, наградных представлений.

Информирование общественности о функционировании внутренней системы качества образования ведется через официальный сайт МАДОУ посредством ежегодного размещения Отчета о самообследовании.

В 2025 году в независимой оценке качества образования МАДОУ не участвовало.

Вывод по разделу: в организации функционирует внутренняя система оценки качества образования. Результаты мониторинговых мероприятий помогают определить слабые стороны проводимой работы, своевременно внести коррективы и оптимизировать качество образования.

В перспективе на 2026 год планируется оставить акцент на контроль за ведением календарно-тематического планирования и журнала посещаемости воспитанников.

Таким образом, функционирование внутренней системы оценки качества образования в МАДОУ ориентируется на основные аспекты качества образования в соответствии с ФГОС ДО: качество результатов, качество условий, качество организации образовательного процесса. Система внутренней оценки качества образования функционирует в соответствии с требованиями действующего законодательства, способствует повышению качества образования, позволяет максимально удовлетворять потребность и запросы всех участников образовательного процесса.

В учреждении выстроена система методического контроля и анализа результативности образовательного процесса по всем направлениям развития воспитанников и функционирования МАДОУ в целом.

Результаты ВСОКО мотивируют педагогический коллектив работать в режиме постоянного развития, поиске новых форм и методов работы с детьми, родительским сообществом.

ПОКАЗАТЕЛИ ДЕЯТЕЛЬНОСТИ И ИХ АНАЛИЗ

Показатели деятельности муниципального автономного дошкольного образовательного учреждения «Детский сад №261 «Истоки», подлежащие самообследованию в 2024 году, соответствуют Приложению №1 Приказа Минобрнауки России от 10.12.2013 N 1324 (в редакции от 23.09.2025) «Об утверждении показателей деятельности образовательной организации, подлежащей самообследованию» и представлены в Таблице 16.

Таблица 16.

№ п/п	Показатели	Единица измерения	
		2024	2025
1.	Образовательная деятельность		
1.1	Общая численность воспитанников, осваивающих образовательную программу дошкольного образования, в том числе:	421	451
1.1.1	В режиме полного дня (8 - 12 часов)	421	451
1.1.2	В режиме кратковременного пребывания (3 - 5 часов)	0	0
1.1.3	В семейной дошкольной группе	0	0
1.1.4	В форме семейного образования с психолого-педагогическим сопровождением на базе дошкольной образовательной организации	0	0
1.2	Общая численность воспитанников в возрасте до 3 лет	96	101
1.3	Общая численность воспитанников в возрасте от 3 до 8 лет	325	350
1.4	Численность/удельный вес численности воспитанников в общей численности воспитанников, получающих услуги присмотра и ухода:	421 (100%)	451 (100%)
1.4.1	В режиме полного дня (8 - 12 часов)	421 (100%)	451 (100%)
1.4.2	В режиме продленного дня (12 - 14 часов)	0	0
1.4.3	В режиме круглосуточного пребывания	0	0
1.5	Численность/удельный вес численности воспитанников с ограниченными возможностями здоровья в общей численности воспитанников, получающих услуги:	5 (1%)	3 (0,4%)
1.5.1	По коррекции недостатков в физическом и (или) психическом развитии	0	0
1.5.2	По освоению образовательной программы дошкольного образования	5 (1%)	3 (0,7%)
1.5.3	По присмотру и уходу	5 (1%)	3 (0,7%)
1.6	Средний показатель пропущенных дней при посещении дошкольной образовательной организации по болезни на одного воспитанника	8,7	8
1.7	Общая численность педагогических работников, в том числе:	31 (100%)	34 (100%)
1.7.1	Численность/удельный вес численности педагогических работников, имеющих высшее образование	18 (58%)	21 (82%)
1.7.2	Численность/удельный вес численности	15	18

	педагогических работников, имеющих высшее образование педагогической направленности (профиля)	(48%)	(53%)
1.7.3	Численность/удельный вес численности педагогических работников, имеющих среднее профессиональное образование	13 (42%)	13 (38%)
1.7.4	Численность/удельный вес численности педагогических работников, имеющих среднее профессиональное образование педагогической направленности (профиля)	12 (39%)	12 (35%)
1.8	Численность/удельный вес численности педагогических работников, которым по результатам аттестации присвоена квалификационная категория, в общей численности педагогических работников, в том числе:	28 (90%)	29 (85%)
1.8.1	Высшая	15 (48%)	21 (62%)
1.8.2	Первая	13 (42%)	8 (24%)
1.9	Численность/удельный вес численности педагогических работников в общей численности педагогических работников, педагогический стаж работы которых составляет:		
1.9.1	До 5 лет	9 (29%)	12 (35%)
1.9.2	Свыше 30 лет	2 (7%)	2 (6%)
1.10	Численность/удельный вес численности педагогических работников в общей численности педагогических работников в возрасте до 30 лет	10 (32%)	11 (32%)
1.11	Численность/удельный вес численности педагогических работников в общей численности педагогических работников в возрасте от 55 лет	6 (19%)	6 (18%)
1.12	Численность/удельный вес численности педагогических и административно-хозяйственных работников, прошедших за последние 5 лет повышение квалификации/профессиональную переподготовку по профилю педагогической деятельности или иной осуществляемой в образовательной организации деятельности, в общей численности педагогических и административно-хозяйственных работников	31 (100%)	34 (100%)
1.13	Численность/удельный вес численности педагогических и административно-хозяйственных работников, прошедших повышение квалификации по применению в образовательном процессе федеральных государственных образовательных стандартов в общей численности педагогических и административно-хозяйственных работников	31 (100%)	34 (100%)
1.14	Соотношение «педагогический работник/воспитанник» в дошкольной образовательной организации	31/421	34/451
1.15	Наличие в образовательной организации следующих педагогических работников:		

1.15.1	Музыкального руководителя	да	да
1.15.2	Инструктора по физической культуре	да	
1.15.3	Учителя-логопеда	нет	нет
1.15.4	Логопеда	нет	нет
1.15.5	Учителя-дефектолога	нет	нет
1.15.6	Педагога-психолога	да	да
2	Инфраструктура:		
2.1	Общая площадь помещений, в которых осуществляется образовательная деятельность, в расчете на одного воспитанника	17	17
2.2	Площадь помещений для организации дополнительных видов деятельности воспитанников	624,3	624,3
2.3	Наличие физкультурного зала	да	да
2.4	Наличие музыкального зала	да	да
2.5	Наличие прогулочных площадок, обеспечивающих физическую активность и разнообразную игровую деятельность воспитанников на прогулке	да	да

Представим сравнительный анализ динамики показателей деятельности МАДОУ, подлежащих самообследованию, по пунктам:

1. Увеличение общей численности воспитанников в п.1.1., 1.2., 1.3 связано с объективной ситуацией по реорганизации МАДОУ путем слияния с МБДОУ «Детский сад №94» не смотря на уход детей:

- в связи с окончанием дошкольного образования;
- в коррекционные группы после городской ПМПК;
- детей старших групп в 1 класс по решению родителей.

2. Уменьшение показателя в п.1.5. связано с выпуском воспитанников со статусом ОВЗ летом 2025 года..

3. Продолжается положительная динамика по снижению уровня заболеваемости в МАДОУ при уменьшении показателя в п.1.6.

4. Наблюдается увеличение показателя в п.1.7.1 и в п.1.7.2., что показывают увеличение числа педагогических работников с профильным высшим образованием.

5. Уменьшение показателя 1.8 при одновременном увеличении показателя 1.9. показывает приток в коллектив молодых специалистов со стажем работы до 5 лет.

6. Очень радует показатель 1.8.1, отражающий увеличение числа педагогов с высшей и первой квалификационной категорией, что говорит об отличной динамике профессионального роста коллектива.

7. Сравнительные показатели возраста 1.9.1. и 1.9.2 отражают факт, в коллективе совершенно нет кардинального перевеса в сторону того или иного возраста, поэтому отсутствует проблема профессионального конфликта поколений и школ.

8. Показатели п.1.12, 1.13 остались стабильными: 100% педагогов и педагогических и административно-хозяйственных работников прошли за последние 5 лет повышение квалификации/профессиональную переподготовку по профилю педагогической деятельности или иной осуществляемой в образовательной организации деятельности, и по применению в образовательном процессе федеральных государственных образовательных стандартов.

9. Показатели п.1.15 и 2 сохранили стабильность: педагогический штат МАДОУ полностью укомплектован необходимыми специалистами, и остается прежней площадь помещений, в которых осуществляется образовательная деятельность с воспитанниками.

Вывод: Анализ показателей деятельности МАДОУ, подлежащей самообследованию, показал стабильность и положительный рост в большинстве из них,

несмотря на сложную социальную ситуацию, связанную с продолжением СВО. По результатам сравнения отчетных показателей в 2025 году отмечается значительное повышение количества воспитанников МАДОУ причиной чего стала объективная социальная ситуация реорганизации путем слияния двух учреждений. Объективные аналитические данные по направлениям и анализ показателей, подлежащих самообследованию, характеризует высокое качество выбранной стратегии развития МАДОУ по развитию профессиональных компетенций педагогов, по их обучению и повышению их квалификационных категорий в рамках реализации управленческого компонента Программы развития, а также характеризует эффективность управленческих решений с использованием современных приемов и технологий администрирования.

ОБЩИЕ ВЫВОДЫ по результатам самообследования деятельности МАДОУ за 2025 год:

- в направлении оценки образовательной деятельности выявлено, что в 2025 году ОП ДО МАДОУ отражает единые для Российской Федерации базовые объем, содержание дошкольного образования и планируемые результаты освоения образовательной программы, была скорректирована в связи с изменениями нормативно-правовой базы вследствие реорганизации МАДОУ путем присоединения МБДОУ «Детский сад №94» (приказ комитета по образованию города Барнаула от 29.01.2025 №94-осн «О реорганизации МАДОУ «Детский сад № 261 «Истоки» путем присоединения к нему МБДОУ «Детский сад №94»). В МАДОУ продолжалась работа по созданию основы для преемственности уровней дошкольного и начального общего образования при реализации ФОП ДО. Для этого активно велась работа по обновлению РППС, организации оптимальных условий для реализации ОП ДО МАДОУ И ДООП МАДОУ, в том числе в летний период. Благодаря реорганизации МАДОУ удалось сохранить контингент воспитанников и избежать сокращения количества групп. В перспективе на 2026 год с предполагаемым сокращением количества групп в МАДОУ предполагается разработка новой редакции ОП ДО МАДОУ из-за изменения контингента воспитанников и инфраструктуры учреждения.

- в направлении анализа системы управления организацией выявлено, что по-прежнему коллегиальность остается наиболее системным способом эффективного управления МАДОУ и способствует повышению скорости актуальных решений путем распределения части управленческих решений на уровень компетентных коллегиальных органов, а также способствует минимизации управленческих ошибок и повышению качества принимаемых решений. Сложившаяся в МАДОУ система управления носит общественно-государственный характер и соответствует целевым ориентирам Программы развития учреждения, имеет все необходимое нормативное обеспечение для функционального распределения обязанностей между элементами структуры.

В 2025 году система управления МАДОУ продолжила свое развитие и сосредоточилась на сохранении устойчивости после реорганизации. Была успешно решена сложная стратегическая задача по поиску управленческих решений для максимально экологичного слияния двух хозяйств и коллективов.

МАДОУ активно использует технологии управления, направленные на продвижение учреждения в целом, с учетом ориентации на потребности и запросы общества (родители, дети, система образования). Наибольшую эффективность в 2025 году показала технология управления проектами: после МАДОУ вновь стало победителем в грантовом конкурсе проектов, результатом чего стало привлечение 500 000 на развитие Учреждения. В 2026 году при условии наличия необходимых ресурсов планируется продолжить работу по разработке и подаче заявки в какой-либо грантовый конкурс.

- в направлении содержания и качества подготовки воспитанников выявлен высокий уровень психофизического развития детей при переходе в дошкольный возраст – 100% воспитанников успешно прошли школьную адаптацию. Итоги мониторинга отражают преимущественно высокий и средний уровень освоения детьми ОП ДО МАДОУ. Это стало в 2025 году результатом методической работы с педагогами по профилактике педагогического процесса в группе, усиление индивидуальной работы с воспитанниками, испытывающими трудности в освоении образовательной программы МАДОУ. Также в МАДОУ созданы оптимальные организационные условия успешной реализации образовательного процесса в соответствии с санитарными нормами как нормотипичным воспитанникам с нормативным кризисом развития, так и воспитанникам с особыми образовательными потребностями. ОП ДО МАДОУ осваивается

воспитанниками в полном объеме, в 2025 году планируем продолжить работу по индивидуализации образовательной деятельности в целях поддержки детской инициативы и обеспечения равных условий воспитанникам с особыми образовательными потребностями.

- в направлении анализа вопроса востребованности выпускников МАДОУ в 2025 году увеличилось общее количество выпускников в группах. Большая часть выпускников были готовы к освоению образовательной программы начального общего образования на высоком и среднем уровне и социально адаптированы. Распределение преимущественного количества выпускников МАДОУ в МБОУ «Лицей №3» и МБОУ «СОШ№110» обусловлено непосредственной территориальной близостью с детским садом. Тенденция распределения сохраняется ежегодно, поэтому в 2025 году запланированы экскурсии в эти школы для выпускных групп в рамках обеспечения преемственности между детским садом и школой.

- в направлении анализа кадрового обеспечения МАДОУ выявлено явное отсутствие кадрового дефицита. Достаточная укомплектованность кадрами обеспечивает полноценную реализацию всех разделов ОП ДО МАДОУ. Большинство педагогов занимает активную профессиональную позицию, и постоянно стремится к повышению педагогической компетентности в актуальных направлениях курсов повышения квалификации по тематике дошкольного образования. В МАДОУ сложился сильный, квалифицированный педагогический коллектив, нацеленный на саморазвитие и совершенствование профессиональных навыков. Все профессиональные инициативы коллектива МАДОУ активно поддерживает, так как это позволяет качественно развивать и внедрять инновационные направления дошкольного образования. Также в МАДОУ присутствует тенденция равномерного распределения педагогов по стажу и возрасту, что позволяет избежать острого конфликта поколений и школ в профессиональной среде. В 2026 году в МАДОУ продолжит реализацию один из стратегических проектов, направленный на повышение профессионального развития педагогов.

- в направлениях анализа учебно-методического, библиотечно-информационного и материально-технического обеспечения МАДОУ выявлено, что учебно-методическое обеспечение организовано в соответствии с образовательной программой дошкольного образования МАДОУ. Созданные в МАДОУ условия обеспечивают доступность библиотечно-информационных ресурсов для педагогов. Материально-технические условия эффективной реализации образовательной программы дошкольного образования обеспечивают комфортность и эргономичность инфраструктуры МАДОУ. МАДОУ обладает мощной материально-технической базой, способной обеспечить эффективную реализацию ОП ДО МАДОУ, и комплексную безопасность и охрану здоровья воспитанников. Информационная открытость МАДОУ ориентирована на все категории заинтересованных пользователей и обеспечена на высоком уровне.

Подробный анализ позволяет охарактеризовать методическую систему МАДОУ как комфортную и благоприятную профессиональную среду, способствующую интеллектуальному, личностному и творческому развитию и совершенствованию педагогического мастерства, профессиональному росту членов педагогического коллектива.

- в направлении анализа внутренней системы оценки качества образования, выявлено, что в организации функционирует внутренняя система оценки качества образования. Система внутренней оценки качества образования функционирует в соответствии с требованиями действующего законодательства, способствует повышению качества образования, позволяет максимально удовлетворять потребность и запросы всех

участников образовательного процесса. Результаты мониторинговых мероприятий помогают определить слабые стороны проводимой работы, своевременно внести коррективы и оптимизировать качество образования. В перспективе на 2026 год планируется оставить акцент на контроль за ежедневным планированием педагогами качественной образовательной деятельности. Таким образом, функционирование внутренней системы оценки качества образования в МАДОУ ориентируется на основные аспекты качества образования в соответствии с ФГОС ДО и ФОП ДО: качество результатов, качество условий, качество организации образовательного процесса.

Анализ показателей деятельности МАДОУ, подлежащей самообследованию, показал стабильность во всех позициях, несмотря на сложную социальную ситуацию, связанную с проведением СВО. По результатам сравнения отчетных показателей за 2025 год видна устойчивая динамика по увеличению количества педагогов с высшей категорией. Это характеризует высокое качество выбранной стратегии развития МАДОУ по развитию профессиональных компетенций молодых педагогов и эффективность управленческих решений с использованием современных приемов и технологий администрирования.

Заведующий



Т.В. Бочкарева

**Отчет о самообследовании
МАДОУ «Детский сад №261» за 2025 год**

Реквизиты приказа об организации и проведении самообследования	Реквизиты приказа об утверждении Положения о проведении самообследования	Реквизиты приказа об утверждении Отчета о самообследовании	Наименование органа управления, на заседании которого рассматривался Отчет о самообследовании, реквизиты протокола	Дата размещения Отчета о самообследовании на официальном сайте
Приказ МАДОУ от 09.02.2026 г. №5/1-осн.	Приказ МАДОУ от 25.08.2026 №50-осн.	Приказ МАДОУ от 16.04.2026 №25-осн	Общее собрание трудового коллектива, протокол заседания от 16.04.2026 №2	20.04.2026